



Manuale d'istruzioni



SeaLife®

Manuale d'istruzioni per:

Sea Dragon Flash

Articolo SL963



Sommario:

I.	Avvertenze per la sicurezza	3
II.	Contenuto della confezione.....	4
III.	Immagini del prodotto e sue parti	5
IV.	Preparazione del flash	6-12
V.	Preparazione della fotocamera	13-14
VI.	Test di fotocamera e flash	15
VII.	Regolazione dell'esposizione della fotocamera e della luminosità del flash.....	16-19
VIII.	Regolazioni del flash esterno	20-22
IX.	Manutenzione della sigillatura impermeabile	23
X.	Cura e manutenzione	24
XI.	Sostituzione degli o-ring.....	25
XII.	Estensione del sistema d'illuminazione Flex-Connect™	26-27
XIII.	Semplici regole per scattare foto eccezionali	28-30
XIV.	Guida per la risoluzione dei problemi	31-33
XV.	Specifiche tecniche:	34
XVI.	Parti e assistenza.....	35

<http://www.sealife-cameras.com/service/manuals.html>

Español - Deutsch - Français - Italiano - Nederlands - Türkçe

I. Avvertenze per la sicurezza

Spegnere il flash se oggetti estranei o acqua finiscono nel vano batteria o sulle parti elettroniche interno. L'uso continuato in questo stato può causare incendi o scosse elettriche. Contattare l'assistenza clienti di SeaLife per la riparazione.

Il comparto della batteria è impermeabile. Se non è entrata dell'acqua nella testa del flash, il comparto della batteria può essere pulito senza rischiare di causare danni permanenti alle parti elettroniche interne. Sciacquare il vano batteria impermeabile con acqua fresca e lasciare che l'interno si asciughi. Sostituire gli o-ring e applicare del lubrificante. Installare batterie nuove e completamente cariche, quindi fare un test di accensione del flash. Se il flash non funziona correttamente, rivolgersi al rivenditore SeaLife più vicino o al centro assistenza SeaLife del proprio paese.

Non tentare di smontare l'unità o di accedere alla circuiteria elettronica, per qualsiasi motivo. Le parti elettroniche interne fanno uso di componenti ad alta tensione che possono provocare una forte scossa elettrica.

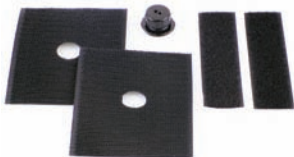
Non esporre il flash al calore o alla luce solare diretta per periodi di tempo prolungati.

Osservare le regole di sicurezza di tutte le immersioni subacquee e controllare sempre la propria galleggiabilità. Rivolgersi al proprio istruttore per gli aspetti correlati alla sicurezza delle immersioni.

Visitare www.sealife-cameras.com per aggiornamenti a questo manuale e per conoscere nuove tecniche fotografiche subacquee. Consultare la guida online dal nome Great Pictures Made Easy (Semplici regole per scattare foto eccezionali).

II. Contenuto della confezione

Sea Dragon Flash
*(con diffusore, cavo ottico,
impugnatura e ripiano installati)*



**Adattatore universale
cavo Flash Link (SL992)**



Lubrificante per O-ring (SL9807)



O-ring sostitutivi (SL98303)



Custodia del Sea Dragon
(Piccola SL941 o grande SL942)



**Utensile per la rimozione
dell'O-ring (SL9808)**

III. Immagini del prodotto e sue parti



Parti principali

- | | |
|---|---|
| 1 - Testa del flash | 9 - Copribatterie |
| 2 - Sensore di luce per la funzione Luminosità automatica | 10 - Valvola di pressione di sicurezza |
| 3 - Diffusore (rimovibile) | 11 - Ghiera di accensione/ spegnimento |
| 4 - Pulsanti di rilascio | 12 - Pulsante Test (pulsante Auto-apprendimento) e spia di Flash pronto |
| 5 - Impugnatura Flex-Connect | 13 - Ghiera di regolazione della luminosità (Automatica e Manuale) |
| 6 - Ripiano | 14 - Attacco girevole Flex-Connect |
| 7 - Vite di montaggio | |
| 8 - Cuscinetto di attrito in gomma | |

IV. Preparazione del flash

INSTALLAZIONE DELLE BATTERIE:

- 1) Svitare il copribatterie impermeabile.
- 2) Inserire 4 batterie tipo AAA caricate o nuove, rispettando i segni delle polarità.
- 3) Allineare la scanalatura all'apposita tacca e riavvitare il copribatterie. Serrare a mano ma senza applicare troppa forza, evitare di stringere eccessivamente e non utilizzare utensili per farlo.



Importante:

Accertarsi che gli o-ring siano perfettamente puliti, non danneggiati e leggermente lubrificati. Consultare la pagina 23 per informazioni importanti sulla manutenzione della guarnizione di tenuta impermeabile.

Agganciare la fotocamera (custodia impermeabile) sul ripiano.
Avvitare a mano e accuratamente la vite di montaggio. Non stringere troppo.



Importante:

Fissare il flash alle fotocamere e agli involucri sempre con una profondità di filettatura minima di 7,2 mm (0,28") e utilizzare la filettatura del tipo per cavalletto standard da 1/4-20. La vite non deve mai essere stretta troppo né forzata, altrimenti si corre il rischio di danneggiare la guarnizione di tenuta dell'involucro e le filettature.

Collegamento del cavo ottico Flash Link al flash esterno

Il flash ha in dotazione il cavo ottico Flash Link (articolo n. SL96208). Il cavo ottico è utilizzato per trasmettere la luce dalla fotocamera al sensore di luce che si trova sotto la testa del flash. Il flash esterno si accende quando il sensore di luce rileva una luce proveniente dall'estremità del cavo.

Il flash esterno dovrebbe essere fornito con il cavo ottico già collegato alla testa, ma è bene sapere come rimuovere e ricollegare il cavo.

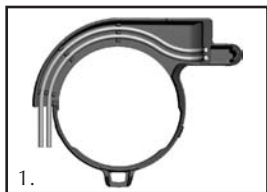


1. Ruotare la vite di blocco del cavo in senso antiorario per circa 2 giri completi, al fine di allentare l'effetto di bloccaggio. Non rimuovere le viti di blocco.
2. Inserire il cavo ottico nel foro del fermacavo finché il cavo non si arresta (assicurarsi che il cavo sia spinto fino a fine corsa).
3. Ruotare la vite di blocco del cavo in senso orario per serrare il cavo in posizione (stringere con le sole dita e non eccessivamente).

Collegamento del cavo ottico Flash Link a fotocamere SeaLife

Per fotocamere SeaLife:

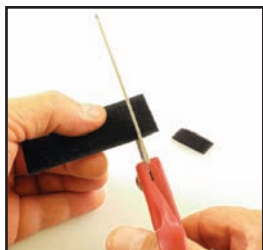
Collegare l'altra estremità del cavo ottico all'adattatore fornito a corredo della fotocamera SeaLife.



1. Inserire il cavo ottico in una delle scanalature in modo da fermarlo saldamente. Il terminale del cavo deve essere diretto verso il flash della fotocamera ma non dovrebbe sporgere dietro l'adattatore. L'adattatore è dotato di doppie scanalature così da poter collegare due flash.
2. Applicare l'adattatore Flash Link attorno all'obiettivo e premere in giù fino al blocco in posizione. Ci sono due piccoli meccanismi di blocco posti sul bordo esterno dell'adattatore che dovrebbero fissarsi sulla custodia della fotocamera. Verificare che l'adattatore sia orientato in modo da essere allineato con la finestra incassata del flash.
3. Quando il cavo e l'adattatore sono saldamente connessi, disponete i cavi lungo la parte inferiore della base del flash e lungo il braccio del flash. I cavi devono essere fissati al braccio del flash con i lacci di Velcro forniti con l'accessorio flash.

Collegamento del cavo ottico Flash Link a fotocamere non-SeaLife

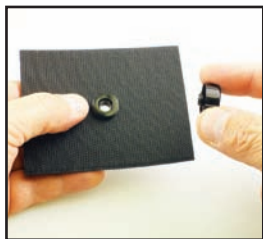
L'adattatore universale del cavo fornito a corredo del flash consente di collegare il cavo ottico a qualsiasi involucro subacqueo per fotocamere.



Passo 1: tagliare due piccole strisce di velcro con retro adesivo



Passo 2: rimuovere il copriadesivo posteriore delle due strisce e attaccarle saldamente sopra e sotto la finestra del flash della custodia subacquea. Assicurarsi che la superficie della custodia sia asciutta e pulita.

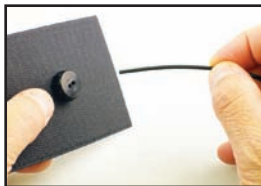


Passo 3: svitare il gruppo dell'adattatore del cavo e inserire la metà più grande nel foro del velcro, come mostrato in figura. Assicurarsi che il lato a "gancio" del velcro sia rivolto verso l'estremità larga dell'adattatore (in direzione della fotocamera).

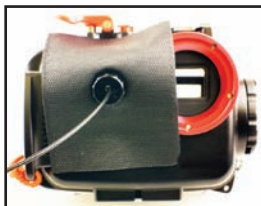
Collegamento del cavo ottico Flash Link a fotocamere non-SeaLife *(continua)*



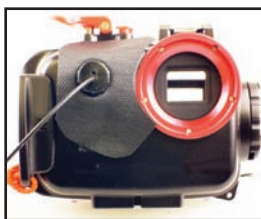
Fase 4: avvitare di poco la metà più piccola dell'adattatore.



Passo 5: inserire il cavo o i cavi in modo tale che fuoriesca circa 1 mm dell'altra estremità e serrare il gruppo dell'adattatore del cavo. Serrare a mano, senza utilizzare utensili.



Passo 6: attaccare il velcro con il cavo alla custodia subacquea in modo che il cavo sia centrato sopra la finestra del flash.



Passo 7: utilizzare delle forbici per tagliare le parti di velcro in eccesso. Importante: lasciare una quantità di velcro sufficiente a coprire completamente la finestra del flash, altrimenti la luce che fuoriuscirebbe da una parte esposta, benché piccola, causerebbe il fenomeno della "retrodiffusione".

Fissare il cavo ottico Flash Link all'impugnatura



Agganciare il cavo ottico premendolo all'interno del canaletto di fermo che scorre lungo l'impugnatura.

V. Preparazione della fotocamera

Familiarizzare con il funzionamento della fotocamera. Consultare il manuale d'istruzioni della fotocamera per ulteriori informazioni su come regolare le impostazioni descritte in questo manuale. Segue una configurazione di base relativamente alla SeaLife e alla maggior parte delle altre fotocamere digitali più diffuse.

1. Inserire una scheda di memoria vuota. È buona pratica formattare con regolarità la scheda di memoria, ma tenendo bene a mente il fatto che la formattazione cancella tutte le immagini presenti sulla scheda.
2. Prima di ogni immersione, accertarsi che le batterie della fotocamera siano nuove o completamente cariche.
3. Impostare le fotocamere digitali SeaLife sulla modalità Flash esterno.
4. Su fotocamere **non-SeaLife** eseguire le operazioni seguenti:
 - a. Impostare ISO su 100 (o meno se la fotocamera lo permette), ma non su Auto.
 - b. Impostare il bilanciamento del bianco su "luce del giorno" per ottenere colori migliori.
 - c. Impostare il flash della fotocamera su Forzato/Sempre attivo.
 - d. Selezionare la risoluzione più elevata dell'immagine.
 - e. Alcune fotocamere offrono i controlli manuali per regolare velocità dell'otturatore e apertura, consigliati solo a fotografi avanzati.

5. Esaminare e pulire la custodia della fotocamera e l'o-ring principale attenendosi alle istruzioni della fotocamera o dell'involucro.
6. Inserire la fotocamera e sigillare l'involucro.
7. Scattare una foto di prova per verificare che il flash della fotocamera si accenda.

Sincronizzare il flash con le fotocamere non-SeaLife

Il flash è impostato in fabbrica per operare in combinazione con la fotocamera SeaLife. Attenersi alla procedura seguente per sincronizzare il flash con fotocamere subacquee di altre marche:

1. Spegnerne il flash.
2. Tenere premuto il pulsante di test e accendere il flash.
3. La spia di Flash pronto lampeggia.
4. Avendo la fotocamera collegata al cavo ottico e al flash, scattare una foto di prova. Importante: assicurarsi che il flash della fotocamera sia impostato su Flash forzato/Sempre acceso, in modo che funzioni sempre.
5. La spia di Flash pronto smette di lampeggiare. A questo punto il flash è sincronizzato con la fotocamera.

VI. Test di fotocamera e flash (fuori dall'acqua)

Ora che sono state effettuate tutte le impostazioni corrette su flash e fotocamera, scattare qualche foto di test per assicurarsi che la fotocamera e il flash esterno scattino all'unisono.

1. Accendere la fotocamera e il flash.
 - a. Assicurarsi che le impostazioni della fotocamera siano impostate come descritto nelle pagine 13 e 14.
 - b. Portare la ghiera di controllo della luminosità del flash, posta sul retro del flash, su Auto.
2. Attendere che la spia di Flash pronto si accenda. La spia di Flash pronto che lampeggia significa che il flash sta completato il ciclo, operazione che richiede qualche secondo.
3. Scattare una serie di foto di prova guardando il flash esterno dal lato (non guardare direttamente nel flash).
4. Il flash della fotocamera e il flash esterno dovrebbero accendersi contemporaneamente.
5. Se il flash esterno non si accende contemporaneamente al flash principale della fotocamera, rivedere le istruzioni da pag. 6 a 14 o consultare la guida alla risoluzione dei problemi, alla fine di questo manuale.

VII. Regolazione dell'esposizione della fotocamera e della luminosità del flash

In questa sezione viene mostrato come effettuare regolazioni semplici e rapide alla fotocamera e al flash per ottenere il risultato migliore in termini di colori e luminosità delle foto. Familiarizzare con queste regolazioni di base prima di immergersi con il nuovo flash esterno.



Foto sovraesposta
Contrasto e colori sono
sbiaditi e slavati



Foto esposta correttamente
Contrasto buono, colori
vibranti

È possibile regolare le impostazioni della fotocamera e/o del flash esterno per ottenere i risultati migliori in esposizione e colori.

Regolazioni della fotocamera:

Vediamo prima quali sono i diversi tipi di regolazioni della fotocamera che è possibile effettuare.

Modalità delle scene

La maggior parte delle fotocamere digitali offrono una varietà di modalità di "scena" che ne preimpostano i controlli in base al tipo di foto che si intende scattare.

Per le fotocamere digitali SeaLife, impostare la modalità di scena su Flash esterno (o sulla modalità Flash Est. Auto). Per informazioni su come impostare la modalità di scena della SeaLife, consultare il manuale d'istruzioni della SeaLife.

Per le fotocamere non-SeaLife, si consiglia di iniziare con la modalità di scena AUTO. Se la fotocamera non-SeaLife dispone di una modalità "subacquea", non utilizzarla. Le modalità "subacquee" non sono pensate per le fotocamere che utilizzano un flash esterno. Consultare il manuale d'istruzioni della fotocamera per ulteriori informazioni sulle sue modalità di scena. Fare qualche esperimento per trovare l'impostazione migliore nel proprio caso.

Impostazione ISO

Il termine ISO (*International Standards Organization*) è correlato alla capacità (o "velocità") del sensore della fotocamera di accettare la luce. Più elevato è il valore ISO, più sensibile sarà la fotocamera alla luce, con il risultato di avere una foto più chiara ma più sgranata.

Per le fotocamere SeaLife, impostare la modalità di scena Flash esterno (o la modalità Flash Est. Auto) e lasciare l'impostazione ISO su Auto. La fotocamera SeaLife è pre-programmata per selezionare automaticamente il valore ISO ottimale per scattare foto subacquee con flash.

Per le fotocamere non-SeaLife, selezionare un valore ISO più basso, come 50 o 100, in modo da ottenere un'immagine più nitida e meno sgranata.

Compensazione EV

L'impostazione di Compensazione EV (*Exposure Value, valore dell'esposizione*) della fotocamera funziona in maniera molto simile all'impostazione ISO. Aumentare il valore EV per immagini più chiare, ridurre il valore EV per immagini più scure. Proprio come per l'ISO, valori di EV più elevati producono foto più sgranate.

Per le fotocamere SeaLife, impostare la modalità di scena Flash esterno (o la modalità Flash Est. Auto) e lasciare l'impostazione Compensazione EV su "0". La fotocamera SeaLife è pre-programmata per selezionare automaticamente il valore EV ottimale per scattare foto subacquee con flash.

Per fotocamere non-SeaLife, iniziare con un'impostazione del valore di EV pari a -2 e poi, se necessario, fare delle regolazioni per ottenere il risultato migliore. Evitare di utilizzare valori di EV positivi.

Bilanciamento del bianco

L'impostazione del bilanciamento del bianco consente di impostare il sensore dell'immagine della fotocamera in modo che rifletta la "temperatura" del colore della fonte di luce principale.

Per le fotocamere SeaLife, impostare la modalità di scena Flash esterno e lasciare il Bilanciamento del bianco su Auto. La fotocamera SeaLife è pre-programmata per riflettere la temperatura del colore del flash.

Per fotocamere non-SeaLife, è consigliabile selezionare l'impostazione di bilanciamento del bianco "Luce del giorno".

Impostazione del flash della fotocamera

Praticamente tutte le fotocamere digitali consentono di selezionare le impostazioni per il flash Auto, Flash forzato, Flash spento e Riduzione effetto occhi rossi.

Per le fotocamere SeaLife, impostare la modalità Flash esterno (o la modalità Flash Est. Auto). La modalità Flash esterno della SeaLife è un programma speciale subacqueo che sincronizza il programma di esposizione, il bilanciamento dei colori e il flash interno al flash esterno SeaLife. Nella modalità Flash esterno, il flash della fotocamera si accende sempre.

Per le fotocamere non-SeaLife, selezionare Flash forzato. È importante ricordare che il flash esterno si accende solo se si accende il flash della fotocamera.

Controlli manuali dell'esposizione

Alcune fotocamere digitali sono dotate di controlli manuali per regolare velocità dell'otturatore e apertura che per essere utilizzati richiedono conoscenze avanzate di fotografia. Questi controlli sono troppo avanzati per essere trattati in questo manuale d'istruzioni.

Per le fotocamere SeaLife, impostare la modalità Flash esterno (o la modalità Flash Est. Auto). La fotocamera selezionerà automaticamente l'impostazione migliore di apertura e otturatore per le fotografie subacquee con flash. Alcune fotocamere SeaLife includono la modalità Flash esterno manuale. Consultare il manuale d'istruzioni della fotocamera per maggiori dettagli.

Per le fotocamere non-SeaLife con controlli manuali dell'esposizione, l'utente potrebbe voler approfondire le proprie conoscenze sulla fotografia subacquea e in merito all'uso dei controlli manuali, ad esempio attraverso un corso.

VIII. Regolazioni del flash esterno

Dopo aver familiarizzato con le regolazioni della fotocamera che influiscono sui colori e sulla luminosità delle foto, in questa sezione viene descritto come regolare il flash esterno.

Controllo della luminosità del flash

È possibile controllare manualmente o automaticamente la luminosità del flash esterno agendo sulla ghiera di controllo della luminosità, situata dietro la testa del flash. 10 è l'impostazione di luminosità massima. Scattare qualche foto di prova e sperimentare gli effetti del controllo della luminosità.

Se la foto di prova è sovraesposta (troppo bianca o con i colori sbiaditi), fare una regolazione della potenza di 1 o 2 passi in senso orario per ridurre la luminosità del flash e quindi scattare un'altra foto. Ripetere questa procedura fino a raggiungere un'esposizione soddisfacente dell'immagine.

Se la foto di prova è sottoesposta (troppo scura), fare una regolazione della potenza di 1 o 2 passi in senso antiorario per aumentare la luminosità del flash e quindi scattare un'altra foto. Ripetere questa procedura fino a raggiungere un'esposizione soddisfacente dell'immagine.

È opportuno ricordare che il flash raggiunge solo una distanza compresa tra 1,8 e 2,4 metri circa, a seconda della visibilità dell'acqua. Sott'acqua, quindi, assicurarsi di tenere il soggetto dello scatto all'interno di questo intervallo.



Girando il controllo della luminosità in senso orario fino all'ultima impostazione, su AUTO, il flash regolerà automaticamente la luminosità.

La funzione di luminosità Auto funziona misurando la quantità di flash che rimbalza sul soggetto e finisce nel sensore di luce situato davanti al flash. Se il flash misura una quantità di luce elevata che rimbalza sul soggetto, riduce l'intensità dell'unità prima che sviluppi il lampeggio completo e sovraesponga così il soggetto. L'impostazione Auto funziona meglio in acqua ad alta visibilità e su distanze di scatto molto ravvicinate.

Regolazione dell'impostazione di luminosità Auto

Se l'impostazione Auto sovra o sottoespone regolarmente la foto, può essere regolata per aumentare o diminuire la luminosità media.

Se le foto risultano regolarmente sovraesposte (bianche, sbiadite), spegnere il flash, impostare la ghiera della luminosità su 1 (il punto tra 2 e "A") e tenere il pulsante TEST premuto per 4 secondi. La spia di Flash pronto lampeggia qualche volta per indicare che la nuova impostazione della luminosità Auto è stata salvata in memoria.

Se le foto risultano regolarmente sottoesposte (scure), ripetere la procedura precedente impostando la ghiera su 10.

L'impostazione della luminosità Auto può essere regolata al livello desiderato tra 1 e 10, con 10 che rappresenta la luminosità media più elevata. L'impostazione predefinita è 5.

Puntamento del flash esterno

Direzionare la testa del flash verso il soggetto prima di scattare una foto. Se il flash non è puntato correttamente, l'immagine potrebbe risultare sottospesa (più scura).

Tenere presente che i soggetti sott'acqua appaiono essere più vicini rispetto alla terraferma, quindi direzionare il flash un poco oltre l'obiettivo desiderato al fine di compensare questo effetto sott'acqua.

Informazioni sul diffusore del flash

Il diffusore è utilizzato principalmente per le foto ravvicinate al fine di illuminare uniformemente il soggetto e ottenere così colori più vibranti. Estrarre il diffusore per scattare a distanze superiori a 60 cm.



IX. Manutenzione della sigillatura impermeabile (prima dell'immersione)

- 1) Il flash utilizza due o-ring per mantenere una sigillatura di tenuta impermeabile.
- 2) Ogni volta che si apre il copribatterie, verificare che le superfici degli o-ring e della sigillatura siano pulite, integre (non danneggiate) e lubrificate.
- 3) Inumidire un panno pulito e strofinare in senso rotatorio l'o-ring e le superfici di contatto con l'o-ring al fine di rimuovere qualsiasi eventuale pelo, sabbia o detrito di qualsiasi genere.
- 4) Esaminare con attenzione l'o-ring per vedere se ci sono tagli, lacerazioni o altri danni. Sostituire gli o-ring se danneggiati.
- 5) Lubrificare regolarmente gli o-ring. Applicare una piccola quantità di lubrificante al silicone sulla punta del dito e spargerla attorno agli o-ring. Togliere eventuale lubrificante in eccesso. La superficie dell'o-ring deve apparire lucida, umida all'apparenza.



Importante:

Sostituire gli o-ring ogni anno, anche se non danneggiati. Per informazioni su come ordinare o-ring sostitutivi rivolgersi al rivenditore SeaLife più vicino o visitare www.sealife-cameras.com.

X. Cura e manutenzione (dopo l'immersione)

- 1) Dopo ogni immersione, immergere il flash sigillato in acqua fresca per circa 15 minuti per rimuovere tutti i residui di sale, sabbia e sporcizia. Non lasciare mai che l'acqua salata si asciughi sul flash.
- 2) Premere il pulsante di test una decina di volte e ruotare le ghiera per pulire eventuale acqua salata o sabbia intrappolata sotto il pulsante.
- 3) Lasciare che l'acqua defluisca dai piccoli fori situati nella parte inferiore del braccio flessibile (se si utilizzano bracci flessibili, vedere a pag. 26 per gli accessori opzionali).
- 4) Asciugare il flash con un panno. Assicurarsi che il flash sia asciutto prima di aprire il copribatterie impermeabile.
- 5) Rimuovere le batterie prima di riporre il flash per conservarlo.
- 6) Prima di conservarlo, lasciare che il flash si asciughi completamente.
- 7) Per pulire il flash non utilizzare mai detersivi, detersivi, solventi o agenti chimici.
- 8) Inserire una capsula di antiumidità Moisture-Muncher (elemento n. SL911) all'interno del vano batterie durante la conservazione per aiutare a tenere l'interno del prodotto asciutto e preservarlo da corrosione o muffa.

XI. Sostituzione degli o-ring

Sostituire gli o-ring quando danneggiati e comunque una volta ogni anno.

- 1) Utilizzare lo strumento di rimozione dell'o-ring fornito a corredo per sollevare e rimuovere l'o-ring.



- 2) Pulire con cura le scanalature degli o-ring e gli o-ring prima di installarli.

- 3) Installare gli o-ring stirandoli e sollevandoli nella scanalatura. Non ruotare l'o-ring e non permettere che si torca.



- 4) Applicare una piccola quantità di lubrificante al silicone sulla punta del dito e spargerla attorno agli o-ring. Togliere eventuale lubrificante in eccesso. La superficie dell'o-ring deve apparire lucida, umida all'apparenza.

XII. Estensione del sistema d'illuminazione Flex-Connect™

Per ottenere foto subacquee ancora più luminose e piene di colori, il sistema della fotocamera Sea Dragon prevede una serie di espansioni. I sistemi modulari di bracci Flex-Connect, impugnature e ripiani si agganciano tra loro con semplicità per creare svariate configurazioni, tra cui quelle più comuni sono:



Pro Set
con flash singolo



Pro Duo
*con torcia, flash e
ripiano doppio*



Maxx Duo
*con torcia, flash, 2 bracci
flessibili e ripiano doppio*



Braccio flessibile-Agganciare il braccio flessibile per avere più possibilità nell'illuminazione e un puntamento più semplice. Riduce il fenomeno della retrodiffusione grazie a un posizionamento di flash o torcia ancora più lontano dalla fotocamera. È possibile aggiungere fino a due bracci per lato. Ogni braccio è in grado di compiere un movimento di flessione di 100° e allunga i 12,7 cm dell'impugnatura di ulteriori 17,9 cm (SL9901)

Impugnatura – Impugnatura in gomma per una tenuta confortevole. La scanalatura integrata nasconde e protegge il cavo ottico. (SL9905)

Estensione del sistema d'illuminazione Flex-Connect™ (continua)

Scegliere uno dei tre ripiani di montaggio universali:

Ripiano doppio - Consente di aggiungere un altro flash o un'altra torcia per raddoppiare la luminosità, ridurre le ombreggiature e stabilizzare il controllo del puntamento. Venduto separatamente (SL9904).



Ripiano micro – Un ripiano molto piccolo, perfetto per le fotocamere compatte. Fornito a corredo con la torcia Sea Dragon 1200 o venduto separatamente (SL9902).

Ripiano singolo – Il ripiano singolo standard, ideale per le fotocamere subacquee di medie dimensioni. Fornito a corredo con la torcia Sea Dragon 2000 e il Flash digitale o venduto separatamente (SL9903).



Innesto a slitta senza contatti – Attacco per una torcia o un flash da posizionare sopra la fotocamera per realizzare la soluzione di illuminazione più compatta disponibile. In alternativa, utilizzarlo per aggiungere una terza torcia quando si utilizza il ripiano doppio. Si innesta facilmente sulla slitta della SeaLife e della maggior parte delle altre custodie subacquee (SL991).

XIII. Semplici regole per scattare foto eccezionali

I fotografi devono fronteggiare molte difficoltà nel mondo subacqueo. Dedicare un po' di tempo a leggere la guida online di SeaLife chiamata *Great Pictures Made Easy* (Semplici regole per scattare foto subacquee eccezionali) sul sito www.sealife-cameras.com. La guida si trova sotto al menu Technical Support (assistenza tecnica).

Le informazioni seguenti riepilogano i principi di base della fotografia subacquea.

1. **Acqua cristallina**

La pulizia dell'acqua è essenziale per ottenere buone foto subacquee. Le piccole particelle in sospensione nell'acqua, come le alghe e i sedimenti, causano bassa visibilità e provocano quei piccoli punti nella foto chiamati comunemente "retrodiffusione". Il flash esterno aiuta a ridurre la retrodiffusione perché la sua luce illumina solo il bordo esterno dei detriti in sospensione. Come regola generale, limitare la distanza di scatto a 1/10 della visibilità dell'acqua.

2. **Limitare la distanza di scatto a 1,8 metri**

L'acqua è 800 volte più densa dell'aria e assorbe rapidamente la luce. Il flash esterno ha una portata limitata, ovvero l'intervallo compreso tra 1,8m e 2,4m, in base alla visibilità dell'acqua. L'ideale è tenere la distanza di scatto entro 1,8 m. La distanza 1,2 m è ideale. Considerare l'accessorio Obiettivo Fisheye SeaLife (SL975), che consente di avere una distanza di scatto minore e di far entrare tutto nella foto.

3. **Muoversi con calma e controllare la galleggiabilità neutra**

Tenere sempre sotto controllo la propria galleggiabilità e mettersi nella posizione verticale ideale prima di scattare una foto. Ciò consente di mantenere la fotocamera in modo più stabile e di controllare la distanza di scatto. Un buon controllo della galleggiabilità ti aiuterà a non muovere il fondale sabbioso, sollevando sabbia che produrrebbe retrodiffusione nella foto. Il controllo della galleggiabilità è molto importante per la propria sicurezza nell'immersione, pertanto non scattare foto finché la galleggiabilità non è sotto controllo.

4. **Fare pratica e sperimentare con la propria fotocamera e con i controlli del flash esterno**

Non c'è modo migliore di apprendere se non dai propri sbagli. Familiarizzare con i controlli della fotocamera in modo da fare rapide regolazioni in base alle condizioni. Fare pratica e sperimentare con impostazioni diverse. Esaminare le foto e imparare dai propri errori.

5. **Apprendere come inquadrare una buona foto**

Quando si padroneggia il controllo della luminosità (esposizione) delle proprie foto, si può imparare a inquadrare nel modo migliore una foto. Ecco alcuni suggerimenti di base:

- a. Evitare di scattare le foto al soggetto dall'alto verso il basso. Scattare verso il basso in genere causa un basso contrasto perché il soggetto si mescola con lo sfondo. Se possibile, riprendere il soggetto dal basso, così da ottenere uno sfondo di acqua blu e un miglior contrasto.

- b. Far rientrare l'intero soggetto nell'inquadratura. Non tagliare le pinne o la testa del soggetto. Se lo desideri potrai tagliare la foto in seguito sul computer.
- c. Imparare a comporre l'inquadratura con la *regola dei terzi*. Secondo questa regola, un'immagine può essere divisa in nove parti uguali tracciando idealmente due linee orizzontali e due linee verticali equidistanti. I quattro punti di intersezione che vengono a formarsi possono essere utilizzati per allineare gli elementi caratterizzanti della foto. I fotografi professionisti affermano che allineare una foto con questi punti crea più energia e interesse nella foto rispetto a centrare semplicemente il soggetto.

6. **Osservare sempre le regole di sicurezza**

Non lasciare che la fotografia ti distraiga da un'immersione in tutta sicurezza.

XIV. Guida per la risoluzione dei problemi

- 1. Il flash esterno non si accende quando premo il pulsante TEST.**
 - Accendere il flash. Attendere che la spia di Flash pronto smetta di lampeggiare e rimanga accesa fissa. Se la spia di flash pronto non si accende, assicurarsi che la polarità della batteria sia corretta e che i contatti della batteria siano puliti.
 - Controllare la carica delle batterie. Sostituire o ricaricare le batterie, se necessario.
 - Se le misure precedenti non correggono il problema, rivolgersi al rivenditore SeaLife più vicino o al centro assistenza SeaLife del proprio paese. Per l'elenco dei rivenditori, visitare www.sealife-cameras.com.
- 2. Il flash esterno si accende quando premo il pulsante TEST, ma non si accende quando effettuo lo scatto con la fotocamera.**
 - Assicurarsi che l'interruttore di accensione sia in posizione "ON" e che la spia di Flash pronto abbia smesso di lampeggiare e sia accesa fissa.
 - Scattare una foto di prova per verificare che il flash interno della fotocamera si accenda.
 - Controllare la correttezza delle impostazioni della fotocamera. Vedere le pagine 13 e 14 per ulteriori informazioni.

- d. Accertarsi che il flash esterno sia sincronizzato correttamente con la fotocamera. Vedere a pagina 14 per ulteriori informazioni.
- e. Controllare che il cavo ottico Flash Link sia collegato correttamente. Vedere le pagine 9-12 per ulteriori informazioni.

3. Il flash si accende qualche volta ma non sempre.

- a. Si è probabilmente in presenza di un cavo ottico Flash Link danneggiato o non installato correttamente. Analizzare con cura il cavo ottico alla ricerca di eventuali danni e assicurarsi che sia correttamente collegato e fissato.
- b. Controllare la correttezza delle impostazioni della fotocamera. Vedere pagina 13-24 per ulteriori informazioni.

4. Il tempo di completamento del ciclo è molto lungo.

- a. Si tratta di un normale effetto di una carica delle batterie troppo bassa. Il tempo di completamento del ciclo del flash dovrebbe impiegare massimo 7/8 secondi quando il flash è impostato sulla massima potenza.
- b. Sostituire o ricaricare le batterie se il tempo di completamento del ciclo non supera i 10 secondi.
- c. Rimuovere il diffusore per scattare a distanze superiori a 60 cm.

5. Aree scure nelle foto.

- a. Si tratta di un fenomeno normalmente causato dal fatto che il flash non è puntato sul soggetto o è ostruito in qualche modo.
 - b. Le aree più lontane dalla fotocamera appariranno più scure degli oggetti più vicini. La distanza massima di scatto è compresa tra 1,8 e 2,4 metri, a seconda della visibilità in acqua e della riflettenza del soggetto.
 - c. Controllare l'impostazione di controllo della luminosità. Girare in senso antiorario per aumentare la luminosità del flash e in senso orario per ridurre la luminosità del flash.
 - d. La riflettenza del soggetto fa sì che alcune aree del soggetto appaiano più chiare di altre. Ad esempio, il corallo scuro ha bisogno di più luce rispetto al corallo bianco. Regolare l'intensità del flash di conseguenza.
6. Per **informazioni aggiornate sulla risoluzione dei problemi**, visitare il sito Web di SeaLife all'indirizzo www.sealife-cameras.com oppure contattare il rivenditore locale SeaLife o il centro di assistenza per un aiuto.

XV. Specifiche tecniche:

Flash subacqueo digitale Sea Dragon (articolo n. SL963)

Numero guida:	20 (metri sulla terraferma) all'impostazione di piena potenza: 1,5 (metri sulla terraferma) a bassa potenza
Campo di regolazione della potenza:	Da 8% a 100% (modalità Auto o Manuale)
Comandi:	Accensione/spegnimento, Test (programma), Luminosità (Manuale/Auto)
Angolo di copertura:	80° orizzontale x 60° verticale (100° con diffusore incluso)
Temperatura del colore:	5700 gradi Kelvin
Fonte di alimentazione:	4 batterie tipo AA (consigliate al NiMH)
Durata delle batterie:	150 lampeggi (+/-)
Tempo di completamento del ciclo:	Tempo di completamento del ciclo istantaneo quando l'impostazione della potenza è inferiore a 1/2 della potenza. Tempo di 5 secondi a massima potenza (batterie fresche)
Galleggiabilità:	Negativa
Materiale dell'involucro:	Policarbonato rinforzato in fibra
Telaio:	Acciaio inossidabile di grado marino
Peso:	509 grammi Testa con le batterie
Dimensioni:	Testa: 12,7 x 11,4 x 6,4 cm
Materiale degli o-ring:	Due o-ring NBR (lubrificante incluso)

Nota: le specifiche tecniche sono soggette a modifica senza preavviso.

XVI. Parti e assistenza

SeaLife garantisce all'acquirente originale del prodotto, per un periodo di un (1) anno dalla data d'acquisto, che il prodotto non ha difetti di manifattura e di materiali. Per un'informazione dettagliata della garanzia, consultare le informazioni sulla garanzia incluse nel prodotto.

Se l'acquirente originale ritiene che il prodotto abbia un difetto, si consiglia di visitare prima il sito www.sealife-cameras.com per aggiornamenti sulla risoluzione dei problemi e su suggerimenti e consigli di natura tecnica. Il sito Web contiene anche informazioni dettagliate su come ottenere assistenza per una riparazione.

Se si attesta che il prodotto richiede assistenza, verrà emesso un numero di autorizzazione alla restituzione. Per informazioni sulla restituzione, rivolgersi al rivenditore SeaLife locale o all'importatore del paese in cui è stato acquistato il prodotto.

Il rivenditore autorizzato SeaLife locale può inoltre fornire la propria assistenza per la riparazione del prodotto o per ordinare parti di ricambio. Il sito Web di SeaLife contiene un elenco dei rivenditori e degli importatori autorizzati nei vari paesi.

Pioneer Research, 97 Foster Road, Moorestown, NJ 08057 Stati Uniti www.sealife-cameras.com

SeaLife®



Foto di
Barry Fackler con SeaLife DC1400

Articolo SL96315 | Dicembre 2013

Condividi le tue foto e i tuoi video sul Web!

sealife-cameras.com



Visita sealife-cameras.com/manuals per Español, Français, Italiano e Nederlands