

SeaLife

ReefMaster® Guide Rapide

DC250



Cochez ce que vous achetez!



SL13101 - Appareil photo numérique SeaLife 2.1 mp



SL13190 - Étui et courroie pour appareil photo



SL113 - Boîtier sous-marin - avec dragonne attachée SeaLife Dive-Easy



SL250 - Care Kit
contient une brosse de nettoyage à bagues O, un chiffon pour nettoyer l'objectif et un dessiccant Moisture Muncher anti-buée.



Carte pour enregistrement de la garantie ou enregistrement en-ligne à www.sealife-cameras.com



SL13120 - CD comprend: un Camera Driver, le MGI PhotoSuite & un manuel d'utilisation



SL13131 - Câble vidéo

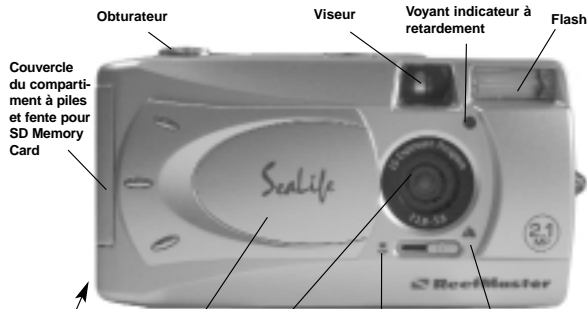


SL13130 - Câble USB

SL96051 - Défecteur de flash permettant au DC250 de fonctionner avec son flash externe SeaLife.



Intérieur de l'appareil



Connexion:
Vidéo/ TV

Couvercle coulissant de l'objectif

L'objectif doit être nettoyé avec des coton-tiges ou un nettoyeur pour objectif.

Gros plan
Terre: 12" - 30" (25-75cm)
Mer: N/A (utilisez l'objectif macro)

Mise au point standard
Terre: 30" - ∞ (75cm - ∞)
Mer: 24" - ∞ (60cm - ∞)

Voyants indicateurs:

- Vert: Marche
- Vert clignotant: Image en traitement
- Rouge clignotant: Flash en chargement

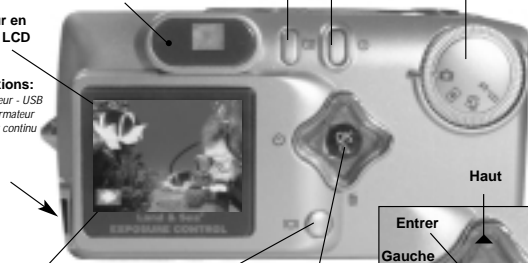
Bouton du menu

Bouton de mise en marche

Cadran de mode:
Enregistrement, Replay, Film, Menu de réglage

Moniteur en couleur LCD

Connexions:
À l'ordinateur - USB
Au transformateur de courant continu 110/220V



Icônes de programme:

- ☐ Icône TERRE
- ☐ Icône MER
- ☐ Icône FLASH EXTERNE

Moniteur LCD MARCHE/ARRÊT
Replay rapide (Appuyez pendant 3 secondes)

Bouton de navigation du menu
Naviguez facilement grâce au menu (voir schéma)

Obturbateur

Enregistre les images et efface les images lorsqu'indiqué.

Affichage de l'état du LCD

Sélection Flash

Sélection de la résolution et du niveau de la qualité

Numéro de série de l'appareil

Monture de trépied

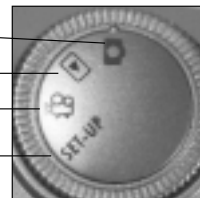
Oeillet pour courroie de transport

Cadran de mode
Mode Enregistrement

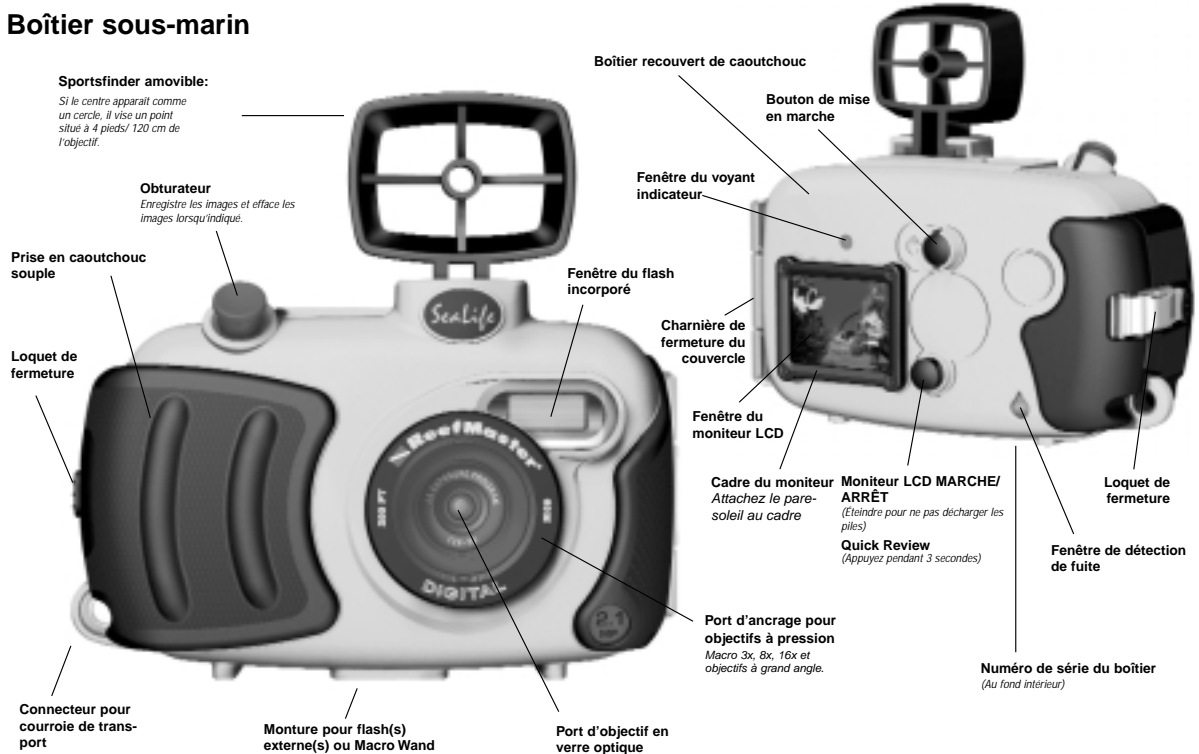
Mode PLAYBACK

Mode FILM

Menu de réglage



Boîtier sous-marin



Comment démarrer



1. Insérez le CD dans votre ordinateur pour consulter le manuel d'utilisation. Lisez les avertissements et les choses indispensables à faire.



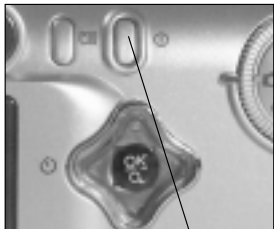
2. Insérez les piles. Achetez les piles SeaLife Ni-MH rechargeables d'une capacité de 1800 mAh ou supérieur.



3. Insérez une SD memory card. La 128 mb card prend environ 175 photos en haute résolution (La memory card n'est pas comprise).



4. Faites coulisser la couverture de l'objectif pour l'ouvrir.



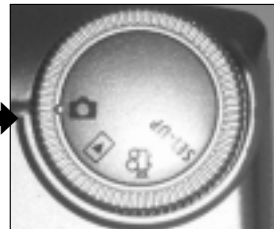
5. Appuyez sur le bouton MARCHÉ de l'appareil.



6. Tournez le cadran sur mode de réglage.



7. Réglez la langue et l'heure.



8. Réglez le cadran sur mode Enregistrement.

Comment démarrer, suite



9. Prenez une photo test. Appuyez sans relâcher sur l'obturateur pour prendre une photo.



10. L'image QuickView apparaîtra sur le LCD.



11. Quand effacer cela? Apparaîtra sur le LCD, appuyez sur l'obturateur pour effacer la photo.



12. Attendez que le voyant indicateur n'apparaisse. Lorsqu'il est vert, l'appareil est prêt à prendre des photos.



13. Prenez davantage de photos test.



14. Appuyez sans relâcher pendant 3 secondes sur le LCD pour activer QuickView.



15. La dernière photo apparaîtra sur le LCD. Appuyez sur le bouton LCD pour la photo suivante.



16. Appuyez sans relâcher pendant 3 secondes sur le bouton LCD pour sortir de Quick Review.

Prendre des photos sous-marines



1. Faites tourner le cadran pour régler.



2. Utilisez la flèche droite sur le bouton NAV pour sélectionner le mode MER. Sélectionnez Flash seulement si vous utilisez un éclair électronique externe.



3. Appuyez sur OK sur le bouton NAV pour confirmer la sélection.



4. Réglez le cadran sur le mode Enregistrement.



5. L'icône poisson apparaîtra si vous êtes en mode MER. Un icône poisson/ mer apparaîtra lorsque vous serez en mode Flash.



6. Ouvrez le boîtier. Utilisez le loquet sous le taquet. Appuyez sur le couvercle pour relâcher le taquet.



7. IMPORTANT: Nettoyez les bagues en O avec une brosse. Inspectez soigneusement les bagues en O pour détecter tout dommage ou coupures.



8. Insérez le dessiccatif Moisture Mincher® pour éviter la formation de buée.

Prendre des photos sous-marines, suite



9. Insérez l'appareil dans le boîtier. Faites-le dans une pièce climatisée ou sans humidité sinon la buée pourrait se former dans le boîtier.



10. Fermez bien le boîtier.



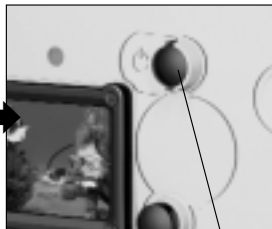
11. Pressez le taquet vers le bas. Assurez-vous que le boîtier soit fermé hermétiquement.



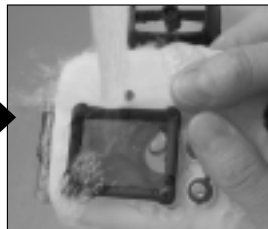
12- Attachez les accessoires au boîtier - Flash externe et objectifs en option



13. Faites des photos test avant de plonger.



14. Mettez l'appareil sur Arrêt pour ne pas décharger les piles.



15. Rincez le boîtier avec de l'eau douce immédiatement après son utilisation.



16. Séchez le boîtier avec un torchon avant de l'ouvrir.

Télécharger les photos sur un ordinateur



1. Installez le gestionnaire pour les utilisateurs de Windows 98. Installez le MGI PhotoSuite si besoin est.



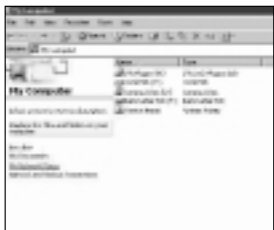
2. Branchez le câble USB à l'appareil.



3. Branchez le câble USB à l'ordinateur.



4. Mettez l'appareil en marche.



5. Ouvrez "mon ordinateur" et double-cliquez sur "disque amovible" ():



6. Ouvrez l'image, visionnez.



7. Imprimez, Sauvegardez et envoyez par email vos photos.

Visionner les photos sur la TV



1. Nous recommandons que vous achetiez un câble d'alimentation c.a/c.c. (AC/DC) (Modèle SL 13132)



2. Connectez le câble vidéo à l'appareil et à la TV (vidéo-in)



3. Réglez le cadran sur le mode Replay



4. Appuyez sur haut et bas pour faire défiler les photos.



5. Appuyez sur le bouton du menu et sélectionnez Montage Photographique



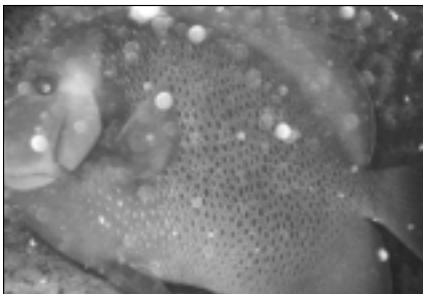
6. Visionnez les photos ou la vidéo.

IMPORTANT!

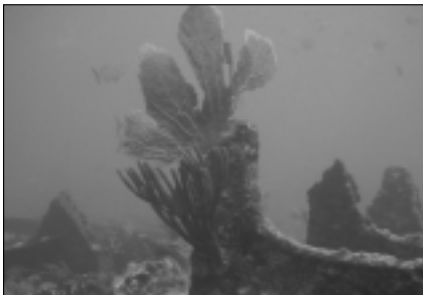
1. Lisez les avertissements et la garantie contenus dans le manuel d'utilisation avant de vous servir de cet appareil de photos numérique.
2. Vous trouverez les mises à jour importantes sur notre site Internet www.sealife-cameras.com
3. Il y a un guide de Conseils en cas de panne dans le manuel d'utilisation.
4. Pratiquez toujours la plongée sous-marine en toute sécurité.

Astuces pour prendre de bonnes photos: "C'est vraiment amusant de prendre des photos....les éditez instantanément...."

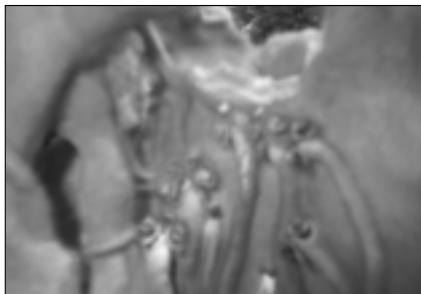
1. Un rayonnement rétrodiffusé est causé par une mauvaise visibilité. Utilisez un flash externe. Ne remuez pas le sable.



3. Trop éloigné. Restez à 6 pieds du sujet pour obtenir des photos pittoresques et lumineuses.



2. Trop proche. Restez à 2 pieds (60cm) de distance ou utilisez des objectifs macro.



4. Sur-utilisation du flash - Trop proche avec un flash externe. Utilisez un diffuseur (en option) ou un flash direct éloigné du sujet.

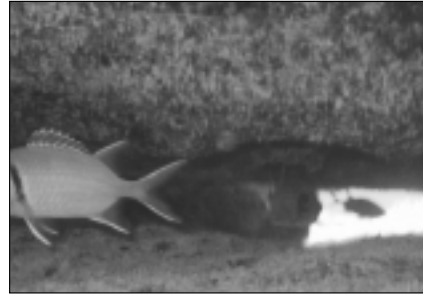


Effacez instantanément....gardez simplement les meilleures photos! Voilà quelques astuces."

5. Évitez les contrastes faibles. Ne visez pas vers le bas sur le sujet. Recherchez un fond pour contraster.



7. Objectif voilé de buée. Utilisez le dessiccatif Moisture Muncher® et recouvrez de la solution anti-buée le port d'ancrage pour objectif.



6. Ne nagez pas après un poisson. Restez immobile. Contrôlez votre flottabilité. L'appareil de photo ne doit pas bouger.



8. Belle photo - Bravo! Envoyez par email celle-ci à vos amis.

Accessoires disponibles pour le modèle DC250:



Flash externe (SL960) pour obtenir des photos plus pittoresques.



Ensemble Macro avec objectifs 8x et 16x (SL959) pour prendre des gros plans.



Objectif à grand angle qui augmente l'angle de cadrage d'environ 50% (SL970)



Piles rechargeables de type AA SL 191 - paquet de 4 piles SL 190 - paquet de 4 piles avec chargeur de piles ainsi que des adaptateurs de prises étrangères.



Dessiccant Moisture Muncher pour éviter la formation de buée (SL911)



Cadran de diffuseur (SL968) empêchant la surexposition des photos prises en gros plan à une distance de 2-1/2".



Pare-soleil (SL194) pour le moniteur LCD.



Valisettes souples et en dur. 4 dimensions disponibles.