

SeaLife

ReefMaster® Kurzanleitung

DC250



Prüfen Sie die gekauften Artikel!



SL13101 - SeaLife 2.1mp Digital-Kamera



SL13190 Kameratasche und Gurt



SL113 - SeaLife Dive-Easy Unterwasserkameragehäuse mit Trageschlaufe



SL250 - Care Kit
Enthält O-Ring
Reinigungsbürste, Linsen-
Reinigungstuch und Moisture
Muncher Anti-Beschlagmittel



Garantieregistrierungskarte
oder online registrieren bei
www.sealife-cameras.com



SL13120 -
CD Inklusiv
Camera Driver,
MGI Photosuite und
Gebrauchsanleitung



SL13131-Video Kabel



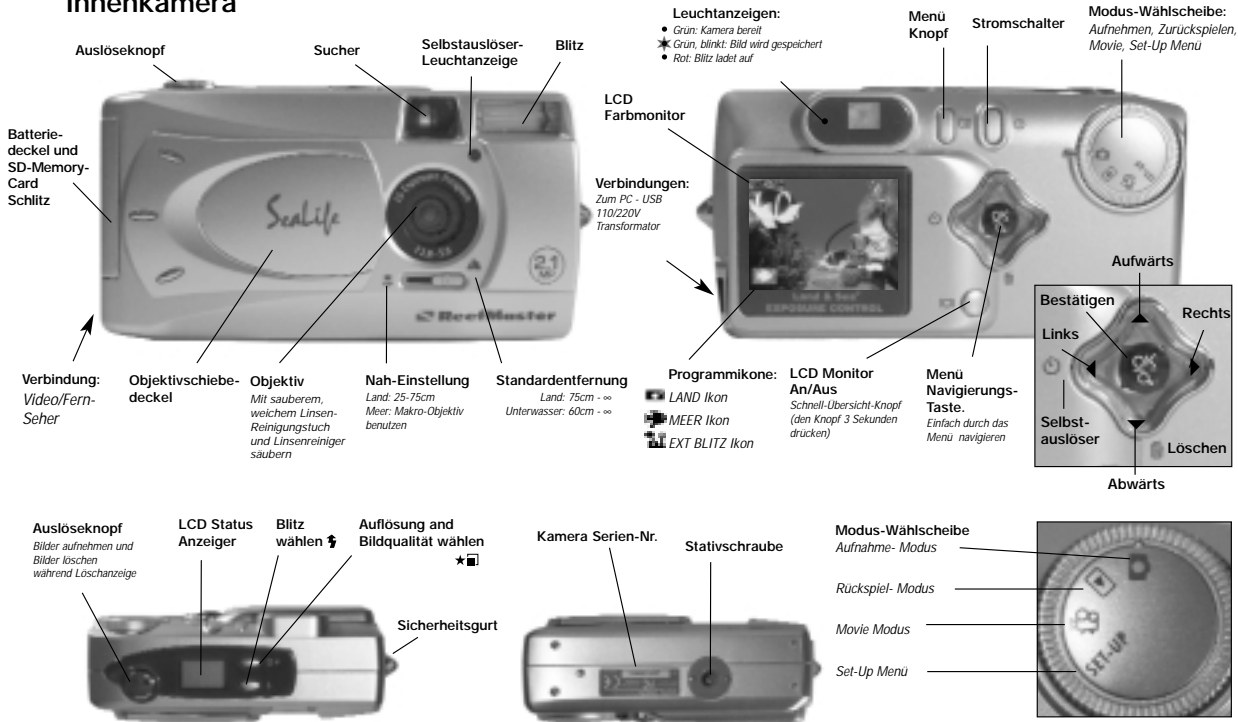
SL13130 - USB Kabel

SL96051 - Blitzblende
Erforderlich für die
DC250 mit dem SeaLife
Externen Blitz

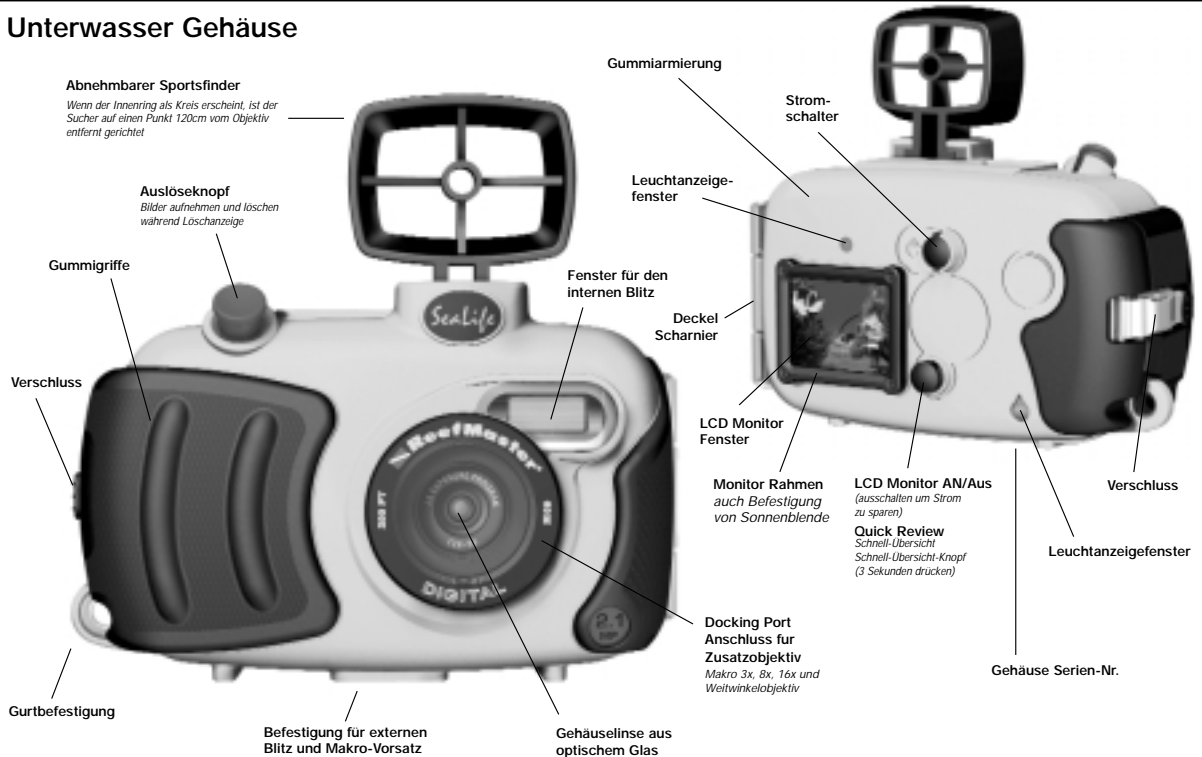


ReefMaster DIGITAL Kurzanleitung

Innenkamera



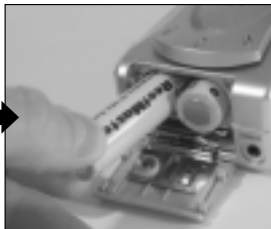
Unterwasser Gehäuse



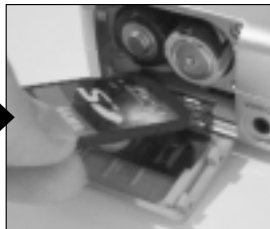
Anfang



1. CD auf Ihrem Computer lesen. Alle Warnhinweise und Vorsichtsmassregeln lesen.



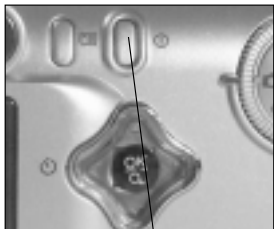
2. Batterien einsetzen. Aufladbare SeaLife Ni-MH Batterien von 1800 mAh oder mehr oder AA Lithium Batterien verwenden.



3. SD-Memory-Card einsetzen. Eine 128mb Karte (nicht eingeschlossen) kann 175 Bilder höchster Auflösung aufnehmen.



4. Objektivdeckel öffnen.



5. Stromknopf drücken.



6. Modus-Wählscheibe auf SET-UP stellen.



7. Sprache und Zeit einstellen.



8. Modus-Wählscheibe auf Aufnahme stellen.

Anfang (Fortsetzung)



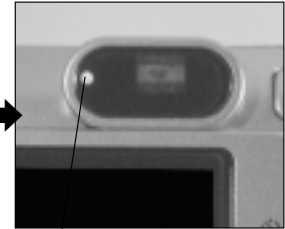
9. Testbild aufnehmen. Auslöseknopf drücken und einen Moment heruntergedrückt halten.



10. QuickView Bild erscheint im LCD.



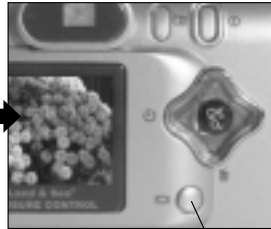
11. Wenn "Dies löschen" im LCD erscheint, kann das Bild durch Drücken des Auslöseknopfes gelöscht werden.



12. Auf die grüne Leuchtanzeige warten. Jetzt ist die Kamera aufnahmebereit.



13. Weitere Testbilder aufnehmen.



14. Den LCD Knopf drücken und 3 Sekunden gedrückt halten um Quick Review (*Schnell-Übersicht*) zu aktivieren.



15. Das letzte Bild erscheint im LCD. Für weitere Bilder den LCD Knopf drücken.



16. LCD Knopf drücken und für 3 Sekunden halten um Quick Review (*Schnell-Übersicht*) zu verlassen.

Unterwasseraufnahmen



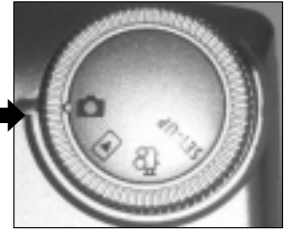
1. Modus-Wählscheibe auf Set-Up stellen.



2. NAV-Taste nach rechts drücken und auf MEER stellen. Blitz-Modus nur bei externem Blitzgerät verwenden.



3. OK-Taste zur Bestätigung einer Einstellung drücken.



4. Modus-Wählscheibe auf Aufnahme stellen.



5. Der Fisch-Ikon erscheint, wenn MEER gewählt ist. Ein Fisch/Blitz erscheint, wenn Blitz gewählt ist.



6. Gehäuse öffnen. Deckel zudrücken, um den Verschluss zu öffnen.



7. WICHTIG: Reinigen Sie den O-Ring mit der Bürste. Achten Sie darauf, dass der O-Ring nicht beschädigt ist.



8. Moisture Muncher® Anti-Beschlagmittel einsetzen.

Unterwasseraufnahmen (Fortsetzung)



9. Kamera ins Gehäuse einsetzen. Nur in trockener, klimatisierter Luft, um Beschlagen zu vermeiden.



10. Gehäuse fest verschliessen.



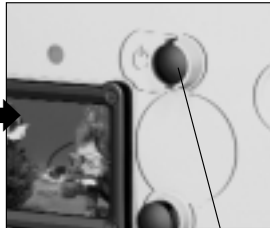
11. Gehäuse verriegeln.



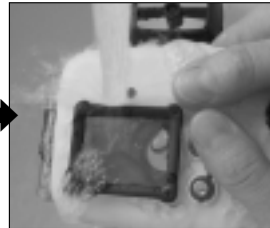
12. Zubehör wie externer Blitz oder Vorsatzlinsen befestigen.



13. Kamerafunktion an Land prüfen.



14. Für längere Batterieleistung den Strom möglichst lange abgeschaltet lassen.



15. Sofort nach Gebrauch das Gehäuse mit Süßwasser abwaschen.



16. Gehäuse mit Handtuch abtrocknen, bevor die Innenkamera herausgenommen wird.

Bilder auf den PC übertragen



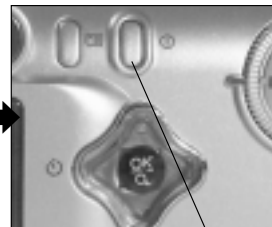
1. Kamertreiber bei Verwendung von Windows 98 installieren. Wahlweise auch MGI PhotoSuite installieren.



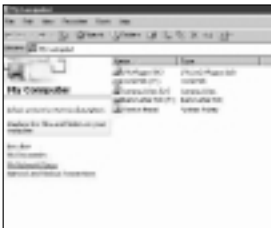
2. USB Kabel zur Kamera verbinden.



3. USB Kabel zum Computer verbinden.



4. Stromknopf drücken, Strom anstellen.



5. In "Arbeitsplatz", "Externer Speicher" doppel-klicken.



6. Bild öffnen und ansehen.



7. Bilder drucken, speichern oder als E-mail versenden.

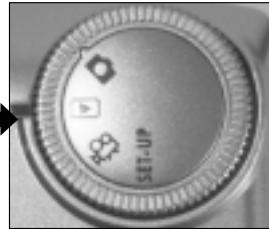
Bilder auf dem Fernseher anschauen



1. Empfehlung: SeaLife Transformator kaufen, um Batteriestrom zu sparen. (Artikel # SL13132).



2. Videokabel von der Kamera zum Fernseher verbinden (Video-In)



3. Moduswählscheibe auf Rückspiel-Modus stellen.



4. Mit der Auf- oder Abtaste die Bilder durchgehen.



5. Menüknopf drücken und Dia-Schau wählen.



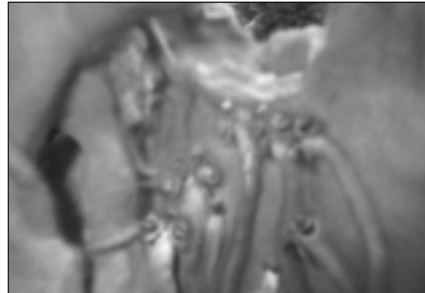
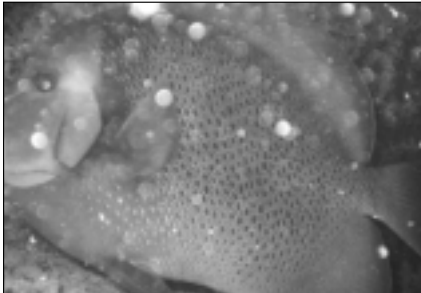
6. Bilder oder Video ansehen.

WICHTIG!!

1. Lesen Sie die Warnhinweise und Garantie in der CD Anleitung, bevor Sie diese Kamera benutzen.
2. Lesen Sie wichtige Ankündigungen auf unserer Webseite: www.sealife-cameras.com
3. Weitere Hinweise finden Sie in der Bedienungsanleitung.
4. Befolgen Sie alle Tauchsicherheitsregeln.

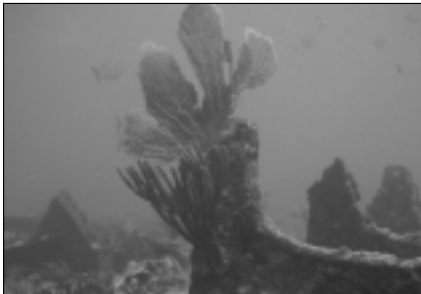
Tips für gute Bilder: "Es macht echt viel Spass Bilder aufzunehmen ...und sie sofort anzusehen..."

1. Reflektion bei schlechten Sichtverhältnissen. Externen Blitz benutzen. Nicht Sand aufwirbeln.



2. Zu nahe: Bleiben Sie 60cm entfernt oder benutzen Sie ein Makro-Objektiv.

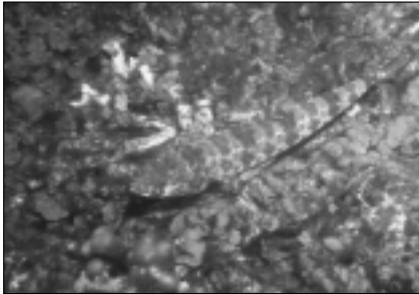
3. Zu weit: Maximalentfernung für helle Bilder mit guten Farben ist 2 m.



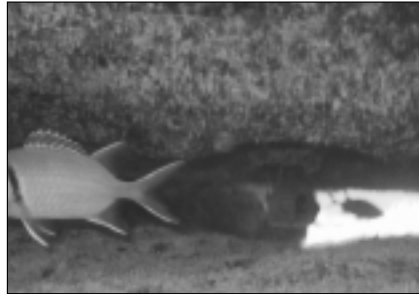
4. Überblitzt: Zu nahe mit externem Blitz. Den Blitz weg vom Objekt richten oder SeaLife-Diffuser benutzen.

"Sofort löschen... nur die besten Bilder speichern! Hier sind einige Tips."

5. Vermeiden Sie schwache Kontraste:
Nicht von oben fotografieren, und immer einen Hintergrund mit Kontrast suchen.



7. Verwenden Sie Moisture Muncher® Anti-Beschlagmittel und verreiben Sie einen Tropfen Antibeschlaglösung auf der Innenseite der Gehäuselinse.
Strom zwischen den Anfmahmen abschalten.



6. Schwimmen Sie den Fischen nicht nach:
Ruhig bleiben, den Auftrieb kontrollieren und die Kamera ruhig and fest halten.



8. Gutes Bild- Bravo!
Schicken Sie dieses Bild als E-Mail an einen Freund.

Zubehör für die DC250:



Externer Blitz (SL960) für bessere Farben



Makro Set mit 8x und 16x Objektiven. (SL959) für Nahaufnahmen



Weitwinkelobjektiv, erweitert den Bildwinkel um 50% (SL970)



Aufladbare AA Batterien.
SL191- 4 Stück
SL 190- 4 Stück mit internationalen Adapter-Steckern



Moisture Muncher® Anti-Beschlag Trockenmittel (SL911)



Blitz-Diffuser.
Blitzabblendung (SL968)
verhindert Überbelichtung bei Nahaufnahmen (weniger als 75cm)



Sonnenblende (SL194) für den LCD Bildschirm



Hartkoffer und Tragetaschen in 4 verschiedenen Grössen