

Sealife

# ReefMaster® Guida Veloce

DC250



## Controllare il prodotto acquistato



SL13101 - Fotocamera digitale  
SeaLife 2.1mp



SL13190 - Custodia e tracolla



SL113 - SeaLife Dive-Easy - Custodia  
subacquea - cinghia per polso



SL250 - Care Kit  
*contiene spazzola per anelli  
O-R, panno per la pulizia  
degli obiettivi e agente ess-  
siccante Moisture Muncher  
anti nebbia*



Scheda di registrazione della  
garanzia. È possibile regis-  
trare la garanzia anche sul  
sito web [www.sealife-cam-  
eras.com](http://www.sealife-cam-<br/>eras.com)



SL13120 - Il  
CD include il  
Camera Driver,  
MGI Photosuite  
e il Manuale di  
istruzioni



SL13131- Cavo video

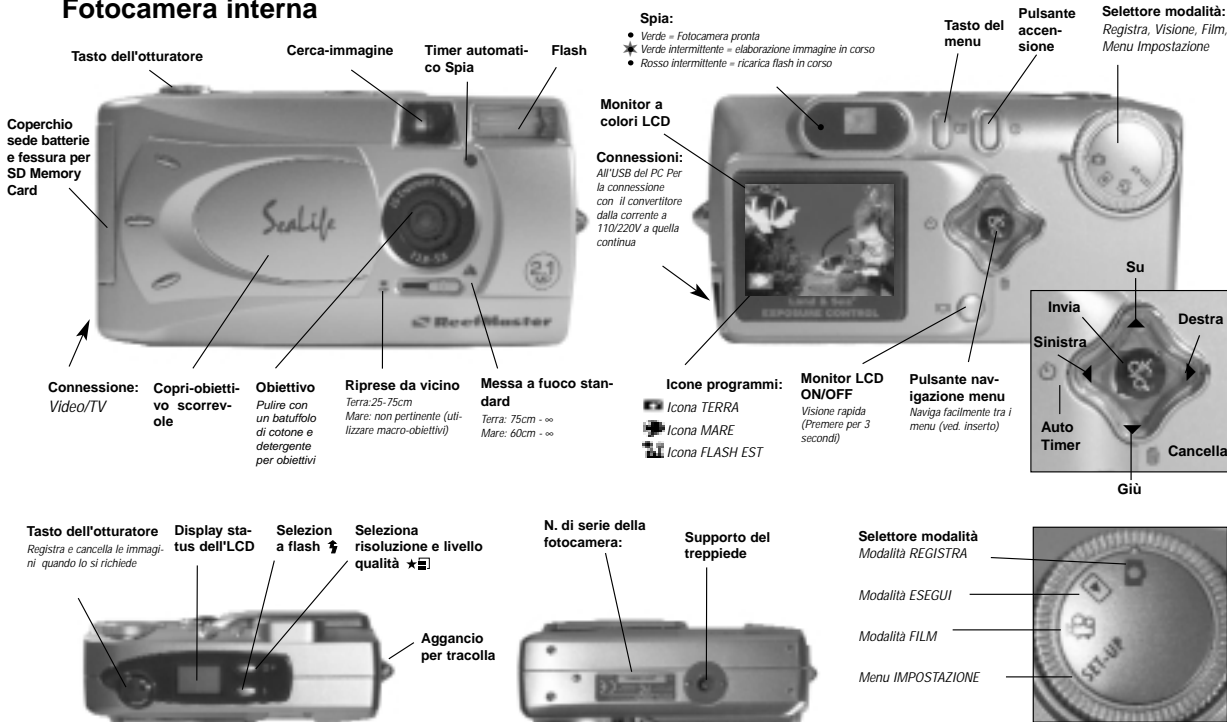


SL13130 - Cavo USB

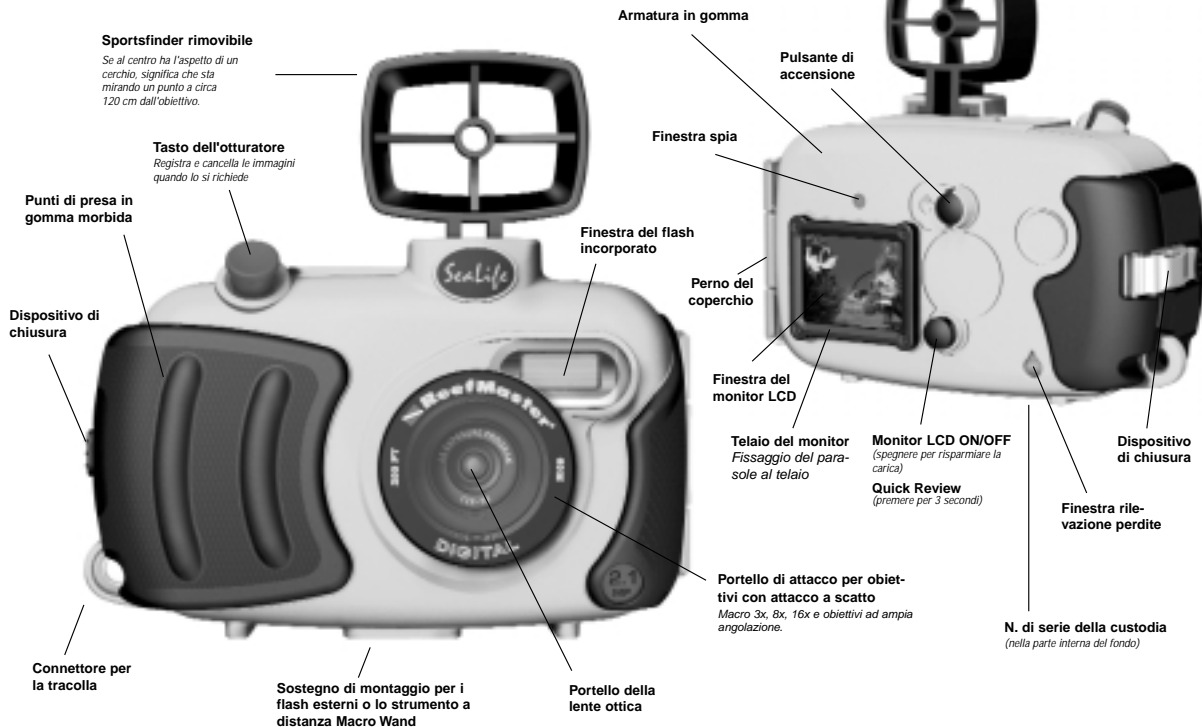
SL96051 -  
Deflettore flash  
Permette alla  
fotocamera  
DC250 di opere-  
rare con il flash  
esterno Sealife



## Fotocamera interna



## Custodia subacnea



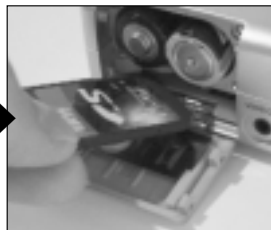
Per iniziare



1. Inserire il CD nel computer per lanciare e leggere il manuale delle istruzioni. Leggere "CIÒ CHE BISOGNA FARE" e le AVVERTENZE.



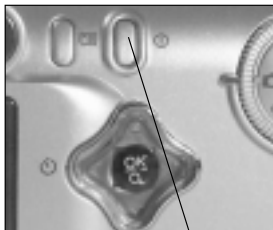
2. Inserire le batterie. Comprare batterie SeaLife Ni-MH ricaricabili da almeno 1800 mAh.



3. Inserire la SD memory card. Con la 128mb card si possono fare 175 foto ad alta risoluzione. (La Memory card non viene fornita insieme al prodotto e va acquistata a parte).



4. Aprire il coperchio scorrevole dell'obiettivo.



5. Premere il pulsante di ACCENSIONE della fotocamera.



6. Girare il selettore modalità su Impostazione



7. Impostare Lingua e Ora.



8. Girare il selettore modalità su Registra.

Per iniziare, cont.



9. Fare una foto di prova. Per riprendere un'immagine, premere e tenere premuto l'otturatore.



10. L'immagine QuickView appare sull'LCD.



11. Quando la domanda "DELETE THIS?" appare sull'LCD, se si preme il pulsante dell'otturatore la foto viene ELIMINATA.



12. Attendere che la spia diventi verde. Quando la spia è verde, la fotocamera è pronta per fare le foto.



13. Fare qualche altra foto di prova.



14. Premere per 3 secondi il pulsante LCD per attivare Quick Review.



15. L'ultima foto viene visualizzata sull'LCD. Premere il pulsante LCD per vedere la foto successiva.



16. Tenere premuto per 3 secondi il pulsante LCD per uscire da Quick Review.

## Fotografare sott'acqua



1. Girare il selettore modalità su Impostazione.



2. Utilizzare il pulsante NAV con la freccia destra per selezionare la modalità MARE. Selezionare FLASH solo se si utilizza l'apparato stroboscopico esterno.



3. Premere il pulsante OK NAV se si desidera confermare la selezione.



4. Girare il selettore modalità su Registra



5. Se la fotocamera è in modalità MARE, appare l'icona del pesce. Se la fotocamera è in modalità Flash, appare l'icona pesce/flash.



6. Aprire la custodia spingendo la linguetta situata sotto il dispositivo di chiusura e tenendo premuto il coperchio verso il basso.



7. **IMPORTANTE:** pulire l'anello O-R con la spazzola. Ispezionarlo attentamente per individuare eventuali tagli o danneggiamenti.



8. Inserire l'agente essiccante Moisture Muncher® anti nebbia.

## Fotografare sott'acqua, cont.



**9. Inserire la fotocamera.**  
Eeguire questa operazione in una stanza asciutta e climatizzata per evitare che la custodia si appanni.



**10. Chiudere bene la custodia.**



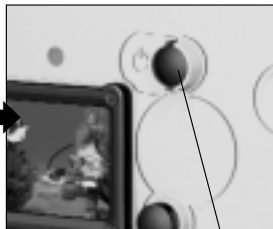
**11. Serrare il dispositivo di chiusura.** Assicurarsi che la custodia faccia tenuta.



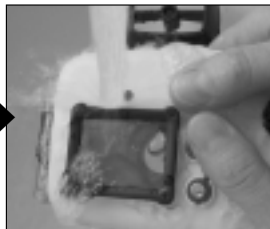
**12. Fissare gli accessori alla custodia - flash esterno e obiettivi optional.**



**13. Prima di immergersi nell'acqua, verificare il funzionamento della fotocamera.**



**14. Tenere spenta la fotocamera per risparmiare le batterie.**



**15. Risciacquare bene la custodia in acqua dolce subito dopo l'uso.**



**16. Prima di aprire la custodia è necessario asciugarla con un asciugamano.**

## Download delle immagini nel PC



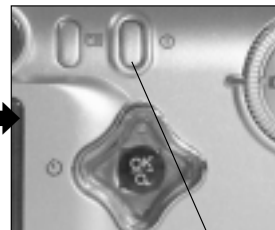
1. Installare il driver della fotocamera per gli utenti Windows 98. Installare MGI PhotoSuite se è necessario.



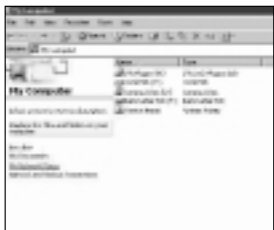
2. Inserire il cavo USB nella fotocamera.



3. Inserire il cavo USB nel computer.



4. ACCENDERE la fotocamera.



5. Aprire "My Computer" (Risorse del computer) e cliccare due volte su "Removable Disk (E:)" (Disco rimovibile)



6. Aprire l'immagine desiderata, visionare.



7. Stampare, salvare o inoltrare per e-mail le immagini desiderate.



## Visione delle immagini sulla TV



1. Si raccomanda l'acquisto dell'apparato C.A./C.C. (articolo n. SL13132).



2. Collegare il cavo video alla fotocamera e alla TV (video-IN).



3. Impostare la modalità Visione (Review).



4. Spingere verso l'alto o il basso per scorrere le foto.



5. Premere il pulsante del menu e selezionare Slide Show (show immagini).



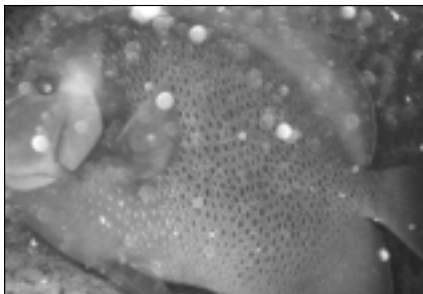
6. Visionare le immagini o il video.

## IMPORTANTE!

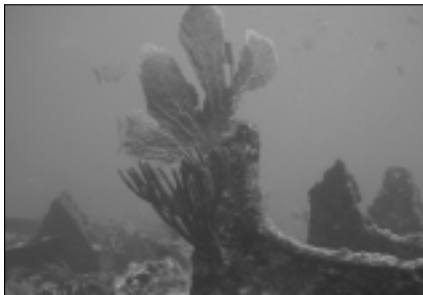
1. Leggere avvertenze e garanzia nel manuale di istruzioni sul CD prima di usare questa fotocamera digitale.
2. Gli aggiornamenti importanti vengono riportati sul sito web [www.sealife-cameras.com](http://www.sealife-cameras.com)
3. La guida alla risoluzione dei problemi è riportata nel manuale delle istruzioni.
4. Seguire sempre pratiche di immersione sicure

## Consigli per fare foto favolose: "La fotografia è appassionante... specialmente se si possono vedere subito le foto..."

**1. Il Backscatter è causato da condizioni di bassa visibilità. Usare il flash esterno. Attenzione a non fare intorbidire l'acqua con la sabbia.**



**3. Troppo lontano. Per fare foto vivide dai colori brillanti occorre stare ad una distanza non oltre 1,8 metri dal soggetto che si desidera riprendere.**



**2. Troppo vicino. Stare a 60 cm di distanza oppure utilizzare obiettivi Macro.**

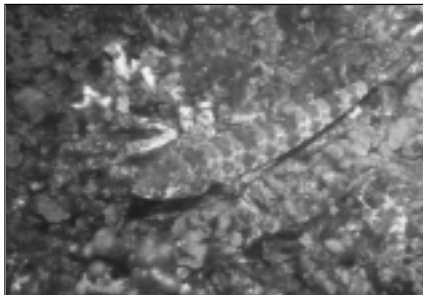


**4. Flash eccessivo - Troppo vicini al soggetto con il flash esterno. Usare il diffusore (optional) o non puntare il flash sul soggetto da fotografare.**

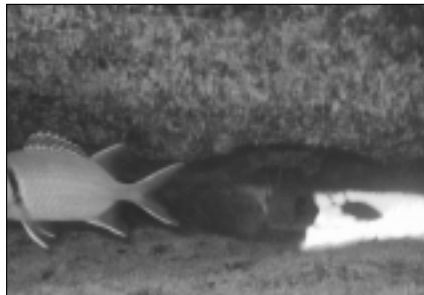
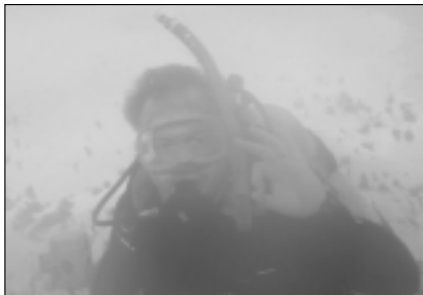


**cancellazioni immediate... potete tenere solo le foto migliori! Ecco alcuni consigli:"**

**5. Evitare di riprendere soggetti a basso contrasto. Non riprendere i soggetti dall'alto verso il basso. Usare sfondi contrastanti.**



**7. Lente appannata. Usare l'agente essiccante Moisture Muncher® e applicare una soluzione anti nebbia sull'obiettivo.**



**6. Non inseguire i pesci. Non muoversi. Gestire bene il proprio galleggiamento. Tenere ferma e salda la fotocamera.**



**8. Bella foto - Bravo! Puoi inviare questa foto agli amici per e-mail.**

## Accessori disponibili per la DC250:



Flash esterno (SL960) per un maggior numero di foto colorate.



Macro Set con obiettivi 8x e 16x. (SL959) per riprese da vicino.



L'obiettivo ad ampia angolazione aumenta il campo di visione del 50% (SL970).



Batterie AA ricaricabili. SL191 - confezione da 4; SL190 - confezione da 4 con caricabatterie e adattatori per spine di corrente straniere.



Agente essiccante Moisture Muncher anti nebbia (SL911).



Diffusore flash (SL968) impedisce di sovraesporre le foto riprese da vicino ad una distanza di non più di 75 cm.



Parasole (SL194) per il monitor LCD.



Custodie morbide e custodie compatte. 4 misure.