



# SeaLife®

## Flash Professionale Digitale Manuale di istruzioni

[www.sealife-cameras.com/onlineguide/manuals.html](http://www.sealife-cameras.com/onlineguide/manuals.html)

Español - Deutsch - Français  
Italiano - Nederlands - Türkçe

# Indice:

---

I. Avvertenze di sicurezza.....	3
II. Introduzione.....	4
III. Preparazione della fotocamera.....	5
IV. Preparazione del vostro flash .....	6
V. Test della fotocamera e del flash[fuori dall'acqua] .....	21
VI. Regolazione del tempo di esposizione e della luminosità del flash .....	22
VII. Mantenimento della guarnizione.....	28
VIII. Lista delle verifiche pre immersione .....	30
IX. Dopo ogni immersione.....	31
X. Cura e manutenzione.....	31
XI. Scattare facilmente splendide foto .....	32
XII. Guida per la risoluzione dei problemi .....	35
XIII. Specifiche .....	38
XIV. Componenti e Assistenza .....	39

[www.sealife-cameras.com/onlineguide/manuals.html](http://www.sealife-cameras.com/onlineguide/manuals.html)

**Español - Deutsch - Français - Italiano – Nederlands - Türkçe**

# I. Avvertenze di sicurezza

---

**Prima di aprire lo sportello a tenuta stagna**, scaricare sempre il flash impostando l'interruttore di accensione nella posizione “TEST” e poi in quella “OFF”. Questa scaricherà l'accumulo di elettricità ad alto-voltaggio presente nel flash

**Se entrano nel flash oggetti estranei oppure dell'acqua**, scaricare e spegnere il flash. L'uso continuato in questo stato può essere causa di incendio oppure di shock elettrico. Per le riparazioni contattare il centro assistenza SeaLife.

**Non tentare, per nessuna ragione, di accedere al circuito elettrico.** I circuiti interni impiegano componenti ad alto voltaggio che potrebbero causare seri shock elettrici

**L'interruttore On/Off/Test contiene un magnete molto potente** Tenere lontano da bussole e da elettronica per evitare interferenze magnetiche.

**Non esporre per lunghi periodi di tempo il flash a calore e luce solare diretta.**

**Rispettare tutte le norme di sicurezza SCUBA e controllare sempre il proprio assetto.** Per domande riguardanti la sicurezza delle immersioni, consultare il proprio istruttore di immersioni.

Per aggiornamenti di questo manuale e delle tecniche per la fotografia subacquea, visitare il sito [www.sealife-cameras.com](http://www.sealife-cameras.com). Consultate la guida online “Great Picture Made Easy” ( Ottime Foto Fatte Facilmente).

## II. Introduzione

---

Grazie di aver acquistato SeaLife Digital Pro Flash. Sia i sub esperti che principianti sanno che più ci si immerge in profondità, minor luce riesce a penetrare l'acqua. Mentre questa teatralità della discesa aggiunge eccitazione alla vostra immersione, vi accorgete anche che è anche una sfida a voi come fotografo digitale subacqueo.

L'acqua filtra il rosso ed il giallo, quindi tutto appare blu. La realtà invece è che il reef ed i pesci esplodono di colori. Un potente sistema di flash subacqueo è il modo migliore per ritrovare i colori persi.



**Senza Digital Flash**



**Con Digital Flash**

Questo manuale d'uso vi guiderà con informazioni essenziali all'uso ed alla cura del vostro flash, e vi insegnerà alcuni trucchi per scattare alcune delle vostre migliori foto subacquee.

### III. Preparazione della fotocamera

---

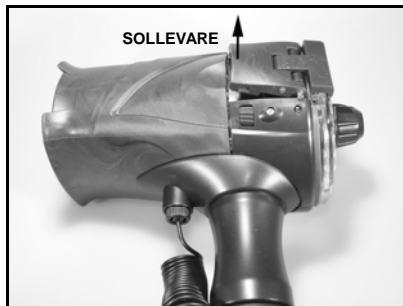
Acquisire familiarità col funzionamento della vostra fotocamera. Fare riferimento al manuale d'uso della vostra fotocamera per sapere come regolare le impostazioni descritte in questo manuale. Questa è l'impostazione di base per SeaLife e per gran parte delle fotocamere digitali maggiormente comuni e le loro custodie.

1. Inserire una memory card vuota. È buona pratica formattare regolarmente la propria memory card, ma fate attenzione perchè questo comporterà l'eliminazione di tutte le immagini presenti sulla card.
2. Prima di ogni immersione, assicurarsi che la batteria/e della fotocamera siano nuove o caricate da poco.
3. Impostare le fotocamere digitali SeaLife in modalità Flash Esterno.
4. Per fotocamere **non** SeaLife procedere come segue:
  - a. Impostare ISO su 100 (o inferiore se disponibile) ma non su Auto.
  - b. Impostare il bilanciamento del bianco su "NUVOLOSO" per un colore migliore.
  - c. Impostare il flash della fotocamera su FORCE ON (attivazione forzata).
  - d. Impostare la risoluzione di immagine più alta.
  - e. Alcune fotocamere permettono di impostare manualmente otturatore e tempo di esposizione, questo è raccomandato solo per fotografi esperti.
5. Esamine e pulite l'alloggio per la fotocamera e l'O-ring principale tenendo conto delle istruzioni d'uso della fotocamera e dell'alloggio.
6. Inserire la fotocamera e sigillare l'alloggio.
7. Scattare una foto di prova per assicurarsi che il flash funzioni.

## IV. Preparazione del vostro flash



**Sbloccare il gancio** facendo scorrere verso il basso il blocco di sicurezza.



**Sollevare il gancio** ed aprire lo sportello a tenuta stagna per accedere al comparto delle batterie, alle impostazioni di pre-flash e di modalità automatica.

### **Importante:**

- Accertarsi che sia il flash che voi siate perfettamente asciutti prima di aprire lo sportello a tenuta stagna.
- Aprire lo sportello a tenuta stagna con lo sportello rivolto verso il basso, così, nel caso vi fosse dell'acqua accumulata sull'O-ring questa non entra nel flash.

**Inserire 4 batterie AA nuove oppure appena ricaricate.** Aprire il comparto batterie ed inserire le batterie rispettando la polarità come mostrato sopra il compartimento batterie.



**Regolare l'interruttore del Pre-Flash sulla posizione “0”** per tutte le fotocamere SeaLife.

Per fotocamere non SeaLife digitali, per iniziare posizionare l'interruttore sul #4. Più avanti verranno fornite maggiori informazioni per finalizzare le impostazioni di Pre-flash per la vostra fotocamera non Sea-Life.



### **Cosa è il Pre-Flash?**

Molte fotocamere digitali possiedono uno o più pre-flash per assistere le operazioni di autofocus e di calcolo automatico dei tempi di esposizione. Il Pre-Flash agisce prima che scatti il flash primario. L'impostazione dell'interruttore del Pre-Flash indica al flash esterno quanti pre-flash ignorare prima di scattare. Per esempio se la vostra fotocamera digitale ha due preflash, impostarete l'interruttore preflash su 2. Il flash esterno ignorerà quindi i due pre-flash e scatterà in contemporanea con il terzo flash primario. Le fotocamere SeaLife non hanno il pre-flash quando sono regolate in modalità External Flash (Flash Esterno). Maggiori informazioni su come regolare correttamente le impostazioni di pre-flash per la vostra fotocamera non Sea-Life verranno fornite più avanti su questo manuale.



## Eliminazione impostazioni di Pre-flash (continua):

<b><u>Posizione interruttore</u></b>	<b><u>Descrizione dell'impostazione</u></b>
0	Fotocamera senza pre-flash Per tutte le fotocamere SeaLife [Fotocamera impostata su Ext Flash]
1	Fotocamera con 1 pre-flash [e fotocamere con pre-flash a scatti rapidi*]
2	Fotocamera con 2 pre-flash
3	Fotocamera con 3 pre-flash
4	Fotocamera con 4 pre-flash

\*Nota: L'impostazione di pre-flash #1 funziona con tutte le fotocamere che hanno 1 singolo pre-flash oppure pre-flash a scatti rapidi in quanto quest'ultimo sistema integra un ritardo di 50 millisecondi tra il primo pre-flash e lo scatto del flash primario.

Maggiori informazioni su come regolare correttamente le impostazioni di pre-flash per la vostra fotocamera non Sea-Life verranno fornite più avanti su questo manuale.

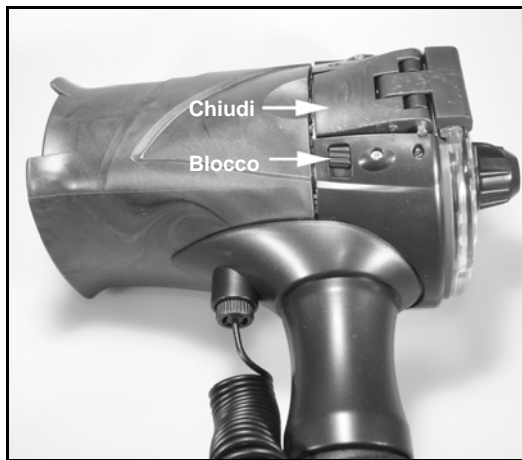
**Impostare il selettore delle modalità su Auto** nella posizione "1" su tutte le fotocamere SeaLife e nella posizione "4" su tutte le fotocamere digitali e con pellicola non SeaLife. Maggiori informazioni su come impostare correttamente la modalità Auto per la vostra fotocamera, verranno fornite più avanti su questo manuale.



### **Cosa è la modalità Auto?**

La modalità Auto regola automaticamente la luminosità del flash esterno ed aiuta ad ottenere l'esposizione ottimale per l'immagine. Quando il flash esterno scatta, il sensore di luminosità posto sul fronte del flash misura istantaneamente la luce che viene riflessa dal soggetto. Se rileva troppa luce, ferma rapidamente il flash per evitare che l'immagine sia sovraesposta. Ci sono 4 possibili impostazioni per la modalità Auto. Una delle 4 regolazioni sarà la migliore per la vostra fotocamera. L'impostazione numero 1 comprende una minor luminosità del flash mentre la numero 4 una maggiore luminosità del flash. Maggiori informazioni su come regolare le impostazioni della modalità Auto verranno fornite più avanti su questo manuale.

**Chiudere e sigillare lo sportello a tenuta stagna.** Assicurarsi che l'O-ring sia perfettamente pulito ed in perfette condizioni. Chiudere delicatamente e con attenzione lo sportello a tenuta stagna per assicurarsi che niente venga incastrato vicino all'O-ring e che quest'ultimo scivoli nella sua posizione senza essere pizzicato. Verificare che lo sportello a tenuta stagna sia completamente chiuso. Bloccare il gancio facendo slittare verso l'alto il blocco di sicurezza.



**Importante:**

Fare riferimento *alla sezione VII "Mantenimento della guarnizione"* di questo manuale per sapere come fare a controllare l'O-ring cercando tagli, strappi, sporco od altri danni. Pulire o sostituire, secondo la necessità. Non lubrificare l'O-ring. Per la pulizia, strofinare l'O-ring e le superfici di contatto con un panno di cotone umido. Non tirare mai l'O-ring.

**Fissare la fotocamera (l'alloggiamento) alla base di attacco del flash.** Stringere a mano e dolcemente la vite di montaggio. Non stringere troppo!



**Importante:**

Collegare il flash solo a fotocamere/alloggiamenti con un minimo di profondità per la vite di 0,250" (6,4mm) e che impiegano un vite da treppiede standard ¼-20. Non forzare mai ne stringere troppo la vite, questo potrebbe essere causa di danno alle sigillature e viti dell'alloggio.

**Collegare l'alloggio per fotocamera a due flash.** Potete facilmente aggiungere fino a due flash alla vostra fotocamera subacquea. L'impiego di due flash eviterà le ombre ed intensificherà maggiormente la luminosità dei colori.



Rimuovere da ogni unità flash la vite di montaggio più piccola (0,625" / 15,9mm, articolo #SL96025). Avvitare la vite di montaggio più grande (1" / 25,4mm, articolo#SL96022 - non inclusa) attraverso entrambi i supporti di montaggio e poi nell'alloggio della fotocamera. Ruotare la testa di entrambi i flash in modo che puntino in avanti come mostrato.

**Nota:** Per montare due unità flash, è necessaria una vite di maggiori dimensioni. Articolo#SL96022– per due flash. Contattate il rivenditore SeaLife più vicino per ordinare una vite più lunga.

## Collegare il cavo ottico flash Link al flash esterno

Il Digital Pro Flash include il cavo ottico Flash Link (articolo #SL962). Il cavo ottico viene impiegato per trasferire la luce dal sensore di luminosità della fotocamera al sensore posto sotto la testa del flash. Quando il sensore della luce del flash rileva della luce proveniente dall'estremità del cavo, il flash esterno si attiva e lampeggia.

All'acquisto, il flash esterno dovrebbe venir fornito con il cavo ottico già collegato, ma è comunque buona norma sapere come fare per rimuoverlo o attaccarlo.

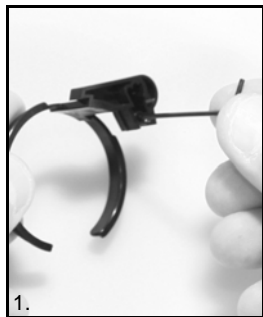


1. Girare la vite di blocco del cavo per circa 2 rotazioni complete in senso antiorario, in modo da far perdere l'effetto di blocco. Non rimuovere le viti di bloccaggio.
2. Inserire il cavo ottico nel foro per il fissaggio, fino a che il cavo non si ferma [assicurarsi che il cavo è spinto fino al limite].
3. Ruotare ora le viti di bloccaggio in senso orario per bloccare il cavo in quella posizione [stringere solo a mano - non stringere eccessivamente].

## Collegare il cavo ottico Flash Link alle fotocamere SeaLife

### Per fotocamere SeaLife:

Attaccare l'altro capo del cavo all'adattatore per fotocamera incluso con la vostra fotocamera SeaLife. L'esempio seguente mostra il collegamento del cavo ottico all'adattatore per fotocamera SeaLife DC500/DC600.



1. Allentare una delle due viti dell'adattatore per fotocamera con la piccola chiave esagonale fornita.
2. Inserire il cavo ottico nel foro con la vite allentata e spingere il cavo quanto possibile ma senza che questo sbuchi fuori dall'altra parte dell'adattatore.
3. Il termine del cavo dovrebbe essere direzionato verso il flash della fotocamera.
4. Delicatamente stringere la vite fino a quando non si ha la sensazione che sia in contatto con il cavo, poi stringere per un altro  $\frac{1}{4}$  di giro. Tirare delicatamente il cavo per verificare che sia in sicurezza. Non stringere eccessivamente la vite altrimenti il cavo verrà danneggiato.

## Collegare il cavo ottico Flash Link alle fotocamere **NON-SeaLife**

### Per le fotocamere **NON-SeaLife**:

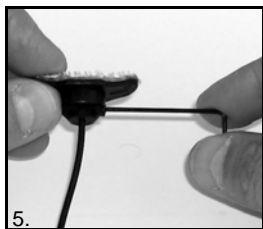
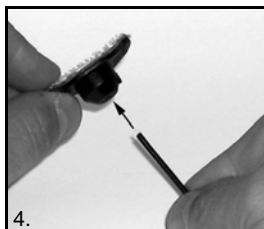
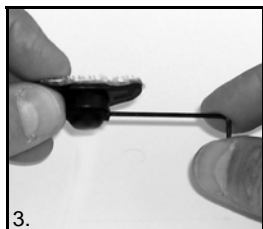
Collegare l'altro capo del cavo ottico all'adattatore per fotocamere universale come mostrato sotto.



1. Rimuovere il rivestimento del nastro hook-and-loop fornito.
2. Appiccicare il nastro sulla finestra del flash del vostro alloggio della fotocamera.



## Collegare il cavo ottico Flash Link alle fotocamere NON-Sealife (continua)



3. Allentare la vite di fissaggio dell'adattatore universale con la piccola chiave esagonale fornita.
4. Inserire il cavo ottico nel foro come mostrato sopra e spingere il cavo fino al limite senza che questo sbuchi fuori dalla parte opposta dell'adattatore.
5. Delicatamente stringere la vite fino a quando non si ha la sensazione che sia in contatto con il cavo, poi stringere per un altro  $\frac{1}{4}$  di giro. Tirare delicatamente il cavo per verificare che sia in sicurezza. Non stringere eccessivamente la vite altrimenti il cavo verrà danneggiato.
6. Premere come mostrato l'adattatore per cavo all'alloggio della vostra fotocamera.



## Fissare il cavo ottico Flash Link al braccio del flash



Usare le due fascette di Velcro fornite per fissare il cavo ottico al braccio del flash.

## **Completamento delle impostazioni Pre-Flash per le fotocamere digitali non SeaLife**

Seguire i seguenti punti per regolare correttamente le impostazioni di Pre-flash per la vostra fotocamera non SeaLife:

1. Regolare il pre-Flash a #4.
2. Accendere la fotocamera e far scattare il flash.
  - a. Assicurarsi che le impostazioni della fotocamera siano regolate come descritto nella sezione III di questo manuale.
  - b. Ruotare la manopola di regolazione della potenza della luminosità del flash posta sul retro del flash fino alla posizione 9 o 10. (Non posizione Auto)
3. Attendere che la spia di disponibilità del flash si accenda.
4. Scattare una foto di prova ad un oggetto posto a circa 3ft/1m di distanza.
5. Riguardare la foto sulla fotocamera.
6. L'immagine è scura o molto luminosa (forse sovraesposta)?
  - a. Se l'immagine è scura, spostare l'impostazione del pre-flash giù di una posizione (es. da #3 a #4) e ripetere i punti da 3 a 6.
  - b. Se l'immagine è molto luminosa (forse sovraesposta) le impostazioni del pre-flash sono corrette. Avete ora completato le impostazioni del pre-flash.

**Nota:** Quando si è certi che le impostazioni del pre-flash sono corrette, non si deve cambiarle nuovamente. Questa sarà la vostra impostazione permanente a meno che non venga cambiata la fotocamera.

## **Completamento delle impostazioni della modalità Auto per le fotocamere digitali non SeaLife**

Seguite i passi successivi per completare correttamente le impostazioni della modalità Auto per la vostra fotocamera:

1. regolare l'impostazione Auto a #4.
2. Accendere la fotocamera e far scattare il flash.
  - a. Assicurarsi che le impostazioni della fotocamera siano regolate come descritto nella sezione III di questo manuale.
  - b. Ruotare la manopola di regolazione della potenza della luminosità del flash posta sul retro del flash alla posizione "A" (Auto) (Tutto in fondo in senso Antiorario)
3. Attendere che la spia di disponibilità del flash si accenda.
4. In una stanza fiocamente illuminata, provate a scattare una foto di prova ad un oggetto piatto e non riflettente (es. un quadro attaccato al muro) ad una distanza di circa 5ft/1.5m.
5. Spostare l'interruttore della modalità Auto giù di un punto (es. da #4 a #3) e ripetere i punti dal 3 al 5 fino a che avrete scattato 4 foto, una per ogni possibile regolazione.
6. Riguardate le immagini sul computer e decidete quale delle 4 ha i migliori colori e la migliore esposizione.
7. Regolare l'interruttore della modalità Auto alla posizione che corrisponde alla foto migliore del precedente test. Es., se la migliore è la seconda immagine scattata, impostare l'interruttore a #3.
8. Avete ora completato l'impostazione della modalità Auto.

**Nota:** Una volta completata l'operazione per la determinazione della migliore regolazione della modalità Auto, non si dovrebbe cambiare regolazione a meno che non si cambi fotocamera. Gran parte delle fotocamere SeaLife danno i migliori risultati in posizione #1).

## V. Test della fotocamera e del flash [fuori dall'acqua]

---

Adesso che le impostazioni di fotocamera e flash sono corrette, scattate ancora qualche immagine per essere sicuri che il flash della fotocamera e quello esterno scattino assieme.

1. Accendere la fotocamera e far scattare il flash.
  - a. Assicurarsi che le impostazioni della fotocamera siano regolate come descritto nella sezione III di questo manuale.
  - b. Ruotare la manopola di regolazione della potenza della luminosità del flash posta sul retro del flash alla posizione "A" (Auto)
2. Attendere che la spia di disponibilità del flash si accenda.
3. Scattare una serie di foto di prova controllando il flash esterno lateralmente (non guardare direttamente il flash).
4. Il flash della fotocamera e quello esterno devono scattare contemporaneamente.
5. Se il flash esterno e quello primario della fotocamera non scattano contemporaneamente ricontrollare le istruzioni delle pagine precedenti per assicurarsi che le impostazioni siano corrette o fare riferimento alla guida di risoluzione dei problemi alla fine di questo manuale.

## VI. Regolazione del tempo di esposizione e della luminosità del flash

---

Questa sezione vi mostrerà come fare per regolare semplicemente e velocemente la vostra fotocamera ed il vostro flash per ottenere immagini con i migliori colori e luminosità. Prima di immergersi con il vostro nuovo flash esterno assicuratevi di prendere familiarità con questi aggiustamenti di base.



**Immagine sovraesposta**  
**Contrasto e Colori sono sbiaditi.**



**Immagine correttamente**  
**esposta Buon contrasto e colori**  
**brillanti.**

Potete modificare le impostazioni della vostra fotocamera e del vostro flash esterno per ottenere la migliore esposizione ed i migliori colori.

## **Regolazioni della fotocamera:**

Primo, impariamo quali sono i diversi tipi di regolazioni della fotocamera che è possibile fare.

### **Modalità scena**

Gran parte delle fotocamere digitali offrono una varietà di Modalità “Scena” che regolano mediante indicazioni preimpostate i controlli della fotocamera in base al tipo di foto che si desidera scattare.

Per le fotocamere digitali SeaLife, impostare la modalità scena su Ext Flash  
Per le informazioni relative all'impostazione delle modalità scene della vostra fotocamera SeaLife, fare riferimento al manuale di istruzioni della fotocamera.

Per fotocamere non SeaLife, si raccomanda di iniziare impostando la modalità scena su AUTO. Se la vostra fotocamera non SeaLife include una modalità “Underwater” (sott'acqua), non usarla. Queste modalità subacquee non sono intese per l'uso con flash esterno. Consultare il manuale d'uso della vostra fotocamera per conoscere meglio le impostazioni delle scene. Fate delle prove per individuare l'impostazione migliore.

### **Impostazione ISO**

Il termine ISO (*International Standards Organization*) è relativo alla capacità (o velocità) con la quale la fotocamera cattura la luce. Più alto è il valore ISO, maggiormente sensibile sarà la fotocamera, con il risultato di una immagine più luminosa ma anche più granellare.

Per le fotocamere SeaLife, impostare la fotocamera in modalità Ext Flash e lasciare ISO su Auto. La vostra fotocamera SeaLife è pre-programmata per impostare automaticamente il valore ISO per avere le migliori immagini subacquee con il flash.

Per fotocamere non SeaLife, impostare un ISO basso, tipo 50 o 100, in questo modo le foto saranno più nitide e meno granulose.

### **Compensazione EV**

L'impostazione del compensatore EV (*Valore Esposizione*) della vostra fotocamera è molto simile alla regolazione ISO. Incrementate il valore EV per rendere più luminose le immagini, diminuitelo se volete renderle più scure. Proprio come l'ISO, alti valori EV risultano poi in immagini più granulose.

Per le fotocamere SeaLife, impostare la fotocamera in modalità Ext Flash e lasciare EV su "0". La vostra fotocamera SeaLife è pre-programmata per impostare automaticamente il valore EV per avere le migliori immagini subacquee con il flash.

Per fotocamere non SeaLife, iniziate con un valore EV a -2 e cercate poi l'impostazione migliore. Evitare valori EV +.

### **Bilanciamento del bianco**

Il bilanciamento del bianco della fotocamera, farà corrispondere il sensore della vostra fotocamera alla "temperatura" del colore della fonte di luce primaria.

Per le fotocamere SeaLife, impostare la fotocamera in modalità Ext Flash e lasciare il bilanciamento del bianco su Auto. La vostra fotocamera SeaLife è preimpostata per corrispondere la temperatura del colore con il flash.

Per le fotocamere non Sea-Life, si raccomanda di tenere impostata la modalità di bilanciamento del bianco CLOUY (Nuvoloso).



## **Impostazioni flash della fotocamera**

Quasi tutte le fotocamere permettono di impostare il flash su Auto, Force On, Force OFF oppure riduzione occhi rossi.

Per le fotocamere SeaLife, impostare la modalità Ext. Flash. Il flash della fotocamera è sempre attivo. Premendo il pulsante del flash la fotocamera passa dalla modalità Flash Normale, Far flash, Macro Flash, che sono descritti in questo manuale.

Per fotocamere no SeaLife, impostare FORCE ON (Attivazione Forzata). Ricordare che il flash esterno scatta solo se scatta anche quello della fotocamera.

## **Controllo manuale dell'esposizione**

Alcune fotocamere digitali permettono di controllare manualmente l'apertura e la velocità dell'otturatore, funzionalità che richiedono un grado elevato di esperienza fotografica. Queste funzioni sono troppo avanzate per questo manuale di istruzioni.

Per le fotocamere SeaLife, impostare la modalità Ext. Flash. La fotocamera imposta automaticamente la migliore apertura ed il miglior velocità dell'otturatore per scattare foto subacquee.

Per fotocamere non SeaLife con controlli manuali di esposizione, forse volete seguire un corso che vi insegni ad usare i controlli manuali della vostra fotocamera per foto subacquee.

## Regolazioni Flash Esterno:

Adesso che avete maggior familiarità con le varie regolazioni della fotocamera che incidono su qualità dei colori e luminosità delle foto, questa parte del manuale d'uso descrive come regolare il flash esterno.

### Controllo Luminosità Flash

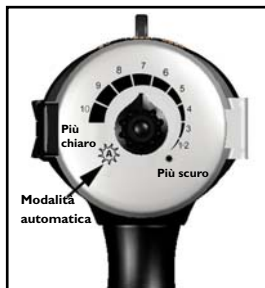
Mediante la manopola posta sulla parte posteriore della testa del flash, è possibile regolare manualmente o automaticamente la luminosità del flash. Scattate delle foto di prova sperimentando gli effetti del controllo della luminosità.

Se la foto di prova è sovra esposta (bianca o con colori sbiaditi), ruotate la manopola di regolazione 1 o 2 tacche in senso orario per ridurre la luminosità e scattate un'altra foto. Proseguite così fino a che trovate il giusto grado di luminosità.

Se la foto di prova è sottoesposta (scura) ruotate la manopola di controllo 1 o 2 tacche in senso antiorario per aumentare la luminosità e provate a scattare un'altra foto di prova. Proseguite così fino a che trovate il giusto grado di luminosità.

Ricordare che il flash raggiunge una distanza di circa 6 ft-8ft (1,8m/2,4m) a seconda della limpidezza dell'acqua, quindi assicuratevi di mantenere questa distanza quando scattate le foto.

Impostando la manopola di controllo della luminosità su "A", il flash sarà impostato su Auto e automaticamente imposta il grado di luminosità.



## **Direzionare il flash esterno**

Il braccio flessibile del flash è completamente orientabile per permettere un rapido e facile direzionamento del flash. Prima di scattare la foto assicurarsi che il flash sia puntato verso il soggetto desiderato. Se il flash non è direzionato correttamente la foto risulterà poco esposta (scura).

Ricordarsi che sotto l'acqua i soggetti sembrano più vicini di quanto non sembri sulla terraferma, quindi, per compensare questo effetto, puntare il flash lievemente sopra il soggetto desiderato.

**Nota:** Il braccio flessibile è composto da 7 subunità di 1-inch (2,5cm) rivestite da una guaina di gomma. Il braccio è flessibile in ogni direzione ma se si cerca di forzarlo oltre il punto di resistenza, le subunità si scollegano. Se si scollegano, è possibile riattaccarle facendo pressione tra due subunità fino a quando non si sente lo scatto.

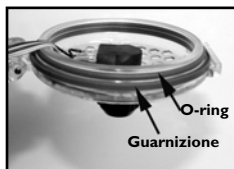
## **Uso di due flash esterni**

L'aggiunta di un secondo flash esterno, vi permetterà di illuminare il soggetto desiderato da entrambi i lati, prevenendo così la formazione di ombre. Per l'uso di due flash si seguono le stesse istruzioni seguite fino ad ora. Si prega di fare riferimento a pagina 13 di questo manuale per le informazioni riguardanti l'installazione di un secondo flash esterno.

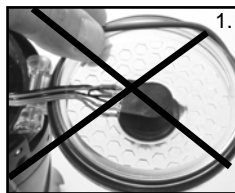
Per altri consigli e tecniche di fotografia subacquea, visitate il sito [www.sealife-cameras.com](http://www.sealife-cameras.com) e consultate la guida online chiamata “*Great Picture Made Easy*” (Ottime Foto Fatte Facilmente).

## VII. Mantenimento della guarnizione

Per mantenere la tenuta stagna, il flash impiega una guarnizione ed un o-ring di silicone. L'o-ring è la principale sigillatura mentre la guarnizione previene il contatto dell'o-ring con sabbia o detriti.

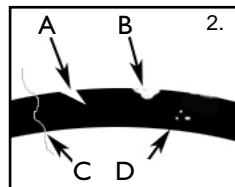


Tutti i flash sono testati in profondità per garantire la tenuta stagna. Vostro è il compito di controllare periodicamente l'O-ring e le superfici di sigillatura per mantenere l'impermeabilità. Procedere con questi controlli ogni volta prima dell'immersione.



### 1. Come ispezionare l'o-ring e l'area di sigillatura

1. Non rimuovere l'o-ring o la guarnizione. Se l'o-ring o la guarnizione sono danneggiati, contattate il centro assistenza SeaLife della vostra zona. Vedere la fine del manuale per le informazioni relative all'assistenza.



2. Controllare con cura l'o-ring e la guarnizione alla ricerca di tagli (A) o deterioramenti (B). Scorrere gentilmente le vostre dita sull'o-ring e la guarnizione aiuta ad individuare eventuali piccole imperfezioni o danni.



3. Con un panno di cotone umido e pulito strofinare l'o-ring, la guarnizione e le superfici di contatto per rimuovere capelli (C) sabbia (D) ed altri detriti.



4. Ispezionare le superfici di contatto dell'o-ring alla ricerca di graffi od altri danni che potrebbero interferire con la tenuta stagna. Se le superfici di sigillatura sono danneggiate, contattate il servizio di assistenza SeaLife.

## Importanti avvertimenti per l'uso subacqueo

1. **Non lubrificare l'o-ring o la guarnizione.**
2. **Non superare la profondità di impiego di 200ft/60m.**
3. **Non aprire lo sportello a tenuta stagna in ambienti umidi.**  
Prima di aprire lo sportello a tenuta stagna sia il flash che voi dovete essere perfettamente asciutti.
4. **Non esporre per lunghi periodi di tempo il flash a calore e luce solare diretta.**

## VIII. Lista delle verifiche pre immersione

---

1. Inserire nella fotocamera e nel flash batterie nuove o appena caricate.
2. Verificare che le impostazioni del flash siano corrette e che il cavo ottico Flash Link sia propriamente collegato.
3. Controllare l'o-ring e rimuovere eventuale sporco, sabbia etc. etc. Chiudere delicatamente lo sportello impermeabile facendo attenzione ad evitare che qualcosa rimanga incastrato nell'area di sigillatura e che lo-ring scivoli correttamente nella sua posizione.
4. Scattare una foto di prova per accertarsi che il flash esterno scatti anch'esso. Ricordarsi di spengere fotocamera e flash per risparmiare carica della batteria.
5. Prima di immergersi effettuare un veloce test di impermeabilità - tenendo la fotocamera, scattare una foto sott'acqua. Se si nota un flusso continuo di bollicine proveniente dal flash o dalla fotocamera, rimuoverli subito dall'acqua. Asciugare la fotocamera e verificare le eventuali perdite.  
Nota: è normale che dal braccio del flash o da altre piccole sacche di aria fuoriescano delle bolle. Molte barche da immersione possiedono una bacinella di acqua limpida per le fotocamere.
6. Non tuffarsi in acqua con la fotocamera in mano. Chiedete aiuto a qualcuno che vi passi la fotocamera una volta che siete in acqua.

## IX. Dopo ogni immersione

---

1. Dopo l'immersione prima di risalire sulla barca, porgete la fotocamera a qualcuno sulla barca.
2. **Immergete la fotocamera ed il flash in acqua fresca** per rimuovere il sale, la sabbia e lo sporco accumulatosi. Molte barche sono attrezzate con una vasca di acqua fresca per le fotocamere. Non lasciare mai asciugare l'acqua salata sulla fotocamera od il flash.
3. Dopo che la fotocamera ed il flash sono stati sciacquati, lasciar defluire l'acqua fuori dal braccio del flash (che ha dei fori di drenaggio sul fondo) ed asciugare con un panno la fotocamera ed il flash.
4. **Accertarsi che sia il flash che voi siate perfettamente asciutti prima di aprire** lo sportello a tenuta stagna. Se possibile, aspettare ad aprire la fotocamera ed il flash sigillati fino a quando non siete in un luogo asciutto. **IMPORTANTE:** quando si apre lo sportello impermeabile assicurarsi di tenere il flash con lo sportello rivolto verso il basso. In questo modo le gocce d'acqua non entreranno all'interno del flash.

## X. Cura e manutenzione

---

1. Prima riporre il flash rimuovere le batterie.
2. Prima di riporre il flash consentire l'asciugatura completa.
3. **Per la pulizia del flash non usare mai detersivi**, solventi o a agenti chimici.
4. Inserire delle capsule Moisture-Muncher (articolo #SL911) nel vano delle batterie prima di riporre via il flash. Queste manterranno asciutto l'interno evitando la corrosione e la formazione di muffe durante l'inutilizzo.
5. Periodicamente controllare il flash per verificare la presenza di parti danneggiate o usurate. Contattate il vostro rivenditore di articoli da immersione o il sito SeaLife per avere pezzi di ricambio.

## **XI. Scattare facilmente splendide foto**

---

Nella fotografia subacquea ci sono tantissime sfide per il fotografo. Vi preghiamo di consultare la guida *Great Pictures Made Easy* visitando il sito [www.sealife-cameras.com](http://www.sealife-cameras.com). La guida è reperibile nella sezione menu Technical Support..

Le informazioni seguenti riportano sommariamente i principi di base per la fotografia subacquea.

### **1. Acqua cristallina**

Per ottenere buone foto è essenziale che l'acqua sia limpida e cristallina. Particelle sospese in acqua, come alghe e sedimenti, causano un basso grado di visibilità e punteggiature sulle foto, comunemente chiamate “backscatter”. Il vostro flash esterno aiuta a ridurre l'effetto backscatter perchè illumina sola la corona esterna dei detriti in sospensione. Come regola generale, limitare la distanza di scatto ad 1/10 della visibilità dell'acqua

### **2. Limitate la distanza di scatto a 6 ft (1,8m)**

L'acqua è 800 volte più densa dell'aria e assorbe la luce molto velocemente. Il vostro flash esterno ha una distanza utile massima che va da 6ft (1,8m) a 8ft (2,4m) dipendentemente dalla visibilità. Mantenere la distanza di scatto entro i 6 ft (1,8m). 4 ft (1,2m) è l'ideale. Valutate l'accessorio SeaLife Wide Angle Lens (Lenti grandangolo) che permette di scattare le foto da una distanza ravvicinata ma riuscendo comunque a riprendere tutto.



3. **Muoversi con calma e controllare il proprio assetto**  
Controllare continuamente il proprio assetto e mettersi nella posizione ottimale per scattare la foto. Questa vi permette di tenere la fotocamera e controllare la distanza di scatto. Un buon controllo dell'assetto evita di agitare il fondo sabbioso che creerebbe una nuvola e causerebbe backscatter. Il controllo del vostro assetto è molto importante per la sicurezza della vostra immersione, quindi non scattate le foto prima che il vostro assetto sia sotto controllo.
4. **Esercitatevi e fate delle prove con i controlli della vostra fotocamera e del vostro flash esterno.**  
Non c'è modo migliore di imparare che dai propri errori. Prendete familiarità con i controlli in modo da poter rapidamente fare degli aggiustamenti dipendentemente dalle condizioni di immersione. Prendete tutto il tempo necessario per l'esercizio e per sperimentare impostazioni differenti. Riguardate le vostre foto e imparate dai vostri errori.
5. **Imparare ad impostare una buona foto**  
Una volta pratici nel regolare i livelli di luminosità (esposizione) delle immagini, vorrete migliorare anche altri aspetti per una buona foto. Ecco alcuni consigli di base:
  - a. Evitate di scattare le foto dall'alto verso il basso. In questo modo, di solito, risulta un contrasto ridotto perchè il soggetto desiderato si confonde con lo sfondo. Se possibile, scattare le foto dal basso verso l'alto in modo da avere come sfondo l'acqua blu e quindi un miglior contrasto.
  - b. Inquadrare l'intero soggetto nella foto. Non tagliare mani, pinne o testa del vostro soggetto. Potete sempre ritagliare l'immagine in un secondo momento sul computer.

- c. Imparate la regola di composizione *delle terze*. La regola dice che una immagine può essere suddivisa in nove parti uguali mediante una griglia formata da due linee equidistanti orizzontali e due verticali. I quattro punti formati dall'intersezione di queste linee possono essere impiegati per allineare le caratteristiche nella foto. I fotografi professionisti sostengono che allineare la foto con questi punti produce una migliore energia della foto e ne aumenta l'interesse, piuttosto che solo centrando l'obiettivo.
6. **Rispettare sempre le regole di sicurezza di immersione.** Non permettere alla fotografia di distrarvi dalla sicurezza dell'immersione.

## **XII. Guida per la risoluzione dei problemi**

---

- 1. Il Digital Pro Flash non scatta quando l'interruttore viene spostato da "ON" a "TEST."**
  - Aspettare che la spia di disponibilità del flash sia accesa. Se la luce rossa non si accende, verificate che le batterie siano inserite correttamente.
  - Testate o sostituite, se necessario, le batterie.
  - Se quanto spiegato non risolve il problema, rivolgersi al rivenditore o al centro assistenza SeaLife del proprio paese. Visitare il sito Web all'indirizzo [service@sealife-cameras.com](mailto:service@sealife-cameras.com) per conoscere l'elenco dei rivenditori.
- 2. Il Digital Pro Flash scatta come testato sopra ma non scatta quando innescato dalla fotocamera.**
  - Verificate che l'interruttore sia su "ON" e che la spia rossa sia accesa.
  - Scattate una foto di prova ed assicuratevi che la vostra fotocamera abbia il flash funzionante.
  - Verificate che le regolazioni delle impostazioni della fotocamera siano corrette.
    - Per fotocamere SeaLife, impostare la modalità External Flash. Verificare che anche la spia di disponibilità della fotocamera sia accesa.
    - Per altre marche di fotocamere, impostare su Flash ON. Verificare che l'impostazione della modalità flash della fotocamera non sia su "off" oppure su riduzione degli occhi rossi. Per problemi legati alla fotocamera fare riferimento al manuale d'uso di quest'ultima.

- d. Verificare che le impostazioni di pre-flash del flash siano regolate correttamente come descritto in questo manuale.
- e. Verificare che il cavo ottico Flash Link sia propriamente collegato come descritto in questo manuale.

### **3. Il flash funziona solo alcune volte.**

- a. Solitamente questo problema è causato da un cavo Flash Link danneggiato o non propriamente impostato. Verificare eventuali danni al cavo ottico e verificare che sia correttamente attaccato in accordo con quanto riportato in questo manuale di istruzioni.
- b. Verificate che le regolazioni delle impostazioni della fotocamera siano corrette.
  - i. Per fotocamere SeaLife, impostare la modalità External Flash. Verificare che anche la spia di disponibilità della fotocamera sia accesa.
  - ii. Per altre marche di fotocamere, impostare su Flash ON. Verificare che l'impostazione della modalità flash della fotocamera non sia su "off" oppure su riduzione degli occhi rossi. Per problemi legati alla fotocamera fare riferimento al manuale d'uso di quest'ultima.

### **4. Il tempo di ricarica è molto lungo.**

- a. Solitamente questo è il risultato di batterie scariche. Quando il flash è regolato alla massima potenza, il tempo di ricarica non dovrebbe superare i 7/8 secondi.
- b. Sostituire o ricaricare le batterie se il tempo di ricarica supera i 10 secondi.

## 5. **Zone scure nelle foto.**

- a. Solitamente questo è causato da un non ottimale direzionamento del flash oppure se questo è in qualche modo ostacolato.
- b. Le zone più lontane dalla macchina fotografica appariranno più scure di oggetti vicini. La distanza massima di scatto, a seconda delle condizioni di visibilità subacquea e dalle proprietà riflettenti del soggetto, va da 6ft/1.8m a 8ft/2.4m .
- c. Controllare i le impostazioni di controllo della luminosità. Ruotare in senso antiorario per incrementare la luminosità del flash. Ruotare in senso orario per diminuire la luminosità del flash.
- d La riflettività del vostro soggetto causerà comunque delle aree più luminose di altre. Es., coralli scuri richiederanno più luce di coralli bianchi Regolare di conseguenza la luminosità del flash.

## 6. **Il braccio del flash esterno è lento e non mantiene la corretta posizione di direzionamento.**

- a. Immergere il braccio in acqua dolce e flettete il braccio fino a che tutte le subunità sono puliti e senza detergenti o lubrificanti.
- b. Mai usare detergenti per la pulizia del braccio del flash.
- c. Testare la flessibilità del flash sott'acqua. Il braccio del flash diventerà più rigido sott'acqua.

## 7. Per informazioni aggiornate **sulla risoluzione dei problemi**, fare riferimento al sito web [www.sealife-cameras.com](http://www.sealife-cameras.com) oppure contattare il vostro rivenditore locale di articoli SeaLife, oppure contattate il centro assistenza.

## XIII. Specifiche

---

Numero Guida:	20 (metri a terra) con impostazione potenza completa: 1,5m (metri a terra) a bassa potenza
Campo di regolazione potenza:	da 8% a 100% (modalità Auto o Manual)
Interruttore di accensione:	Interruttore magnetico con On, Off e Test
Angolo di ripresa:	60 gradi
Temperatura colore:	5700 gradi Kelvin
Alimentazione:	4 AA batterie (raccomandate NiMH)
Durata delle batteria:	100 scatti flash (+/-)
Tempo di ricarica:	Tempo di recupero immediato quando le impostazioni della potenza sono a meno della ½ potenza. 7 secondi tempo di recupero quando impostato a potenza massima (batterie nuove)
Assetto:	positivo
Materiale dell'alloggio:	Gomma armata in policarbonato
Telaio:	Acciaio stainless grado marino
Braccio del flash:	7½" braccio flessibile rivestito di gomma
Base del flash:	Base universale con filettature ¼"-20
Peso:	25 once (711 grammi) testa, braccio e base
Dimensioni:	Testa: 4" (10,2cm) di diametro x 4 1/2" (11,4cm) profondità Braccio: 7,5" lunghezza Base: 7¾" L x 2"W x 3/8"
Watt secondi:	40 watt secondi

Nota: Specifiche tecniche soggette a variazioni senza preavviso.

## **XIV. Componenti e Assistenza**

---

SeaLife garantisce all'originale acquirente del prodotto per un periodo di tempo di anni uno (1) dalla data di acquisto, che il prodotto è libero da difetti di manodopera e dei materiali. Per una dichiarazione di garanzia dettagliata, fare riferimento alle informazioni di garanzia incluse con il prodotto.

Se l'acquirente originale ritiene che vi siano dei difetti, si prega di voler prima collegarsi e visitare il sito [www.sealife-cameras.com](http://www.sealife-cameras.com) per eventuali aggiornamenti o guide alla risoluzione dei problemi o per un consiglio tecnico. Il sito comprende anche informazioni dettagliate su come fare per usufruire dell'assistenza tecnica.

Se viene poi determinato che il prodotto richiede manutenzione verrà rilasciato un numero di autorizzazione restituzione. Contattare il rivenditore locale o l'importatore SeaLife del proprio paese da cui si è acquistato il prodotto per sapere come eseguire la restituzione.

Anche il rivenditore SeaLife locale autorizzato è in grado di assistere l'acquirente per le procedure di assistenza sul prodotto e per l'ordinazione dei pezzi di ricambio. Sul sito Web di SeaLife si può trovare l'elenco dei rivenditori autorizzati e degli importatori del proprio paese.

Pioneer Research, 97 Foster Road, Moorestown, NJ 08057 USA  
[www.sealife-cameras.com](http://www.sealife-cameras.com)

Pioneer Research, 97 Foster Road, Moorestown, NJ 08057 USA  
[www.sealife-cameras.com](http://www.sealife-cameras.com)